

แผนพัฒนาท้องถิ่น (พ.ศ. ๒๕๖๑ – ๒๕๖๕)



ของ
องค์การบริหารส่วนตำบลบ้านคู

แผนพัฒนาท้องถิ่น
(พ.ศ. 2561 – 2565)
ขององค์การบริหารส่วนตำบลบ้านคู อำเภอนาโพธิ์ จังหวัดบุรีรัมย์

ส่วนที่ ๑

สภาพทั่วไปและข้อมูลพื้นฐาน

๑. ด้านกายภาพ

๑.๑ ที่ตั้งของหมู่บ้าน/ชุมชน/ตำบล องค์การบริหารส่วนตำบลบ้านคู มีเนื้อที่ประมาณ ๖๓ ตารางกิโลเมตรหรือประมาณ ๓๙,๓๗๕ ไร่ ตั้งอยู่ทางทิศเหนือของอำเภอนาโพธิ์ มีอาณาเขตติดต่อดังนี้

- ทิศเหนือ ติดเขตองค์การบริหารส่วนตำบลคอนกอกจังหวัดบุรีรัมย์
- ทิศใต้ ติดเขตองค์การบริหารส่วนตำบลศรีสว่างจังหวัดบุรีรัมย์
- ทิศตะวันออก ติดเขตองค์การบริหารส่วนตำบลบ้านคูจังหวัดบุรีรัมย์
- ทิศตะวันตก ติดเขตองค์การบริหารส่วนตำบลตะกั่วป่าจังหวัดขอนแก่น



๑.๒ ลักษณะภูมิประเทศ

ภูมิประเทศโดยทั่วไป สภาพอากาศพื้นที่ที่อยู่สูงจากระดับน้ำทะเลปานกลาง พื้นที่ราบเป็นส่วนมาก และที่ดอน บางส่วน พื้นที่ส่วนกลางมีลำห้วยเสี้ยวผ่านเป็นแนวทางทิศตะวันตกไปทางทิศตะวันออกตลอดแนวและด้านทิศเหนือมีลำห้วยห้วยไหลผ่านเป็นแนวแบ่งเขตติดต่อ อบต. บ้านดู่ อ.นาโพธิ์ จ.บุรีรัมย์ ดินส่วนใหญ่เป็นดินทราย

๑.๓ ลักษณะภูมิอากาศ

ลักษณะอากาศมีลักษณะร้อนชื้น อากาศเปลี่ยนแปลงไปตามฤดู ซึ่งมี ๓ ฤดู ดังนี้

ฤดูร้อน เริ่มตั้งแต่กลางเดือนกุมภาพันธ์ไปจนถึงกลางเดือนพฤษภาคม อากาศร้อนและแห้งแล้ง แต่บางครั้งอาจมีอากาศเย็น บางครั้งเกิดพายุฝนฟ้าคะนองและลมกรรโชกแรงหรืออาจมีลูกเห็บตกก่อให้เกิดความเสียหายแก่ประชาชนทุกปี เรียกว่า “พายุฤดูร้อน” อากาศร้อน จะมีอุณหภูมิระหว่าง ๓๕-๓๙.๙ องศาเซลเซียส ร้อนจัดมีอุณหภูมิประมาณ ๔๐ องศาเซลเซียสขึ้นไป

ฤดูฝน เริ่มตั้งแต่กลางเดือนพฤษภาคม-ตุลาคม แต่อาจเกิดฝนทิ้งช่วง ซึ่งนานประมาณ ๑-๒ สัปดาห์หรือบางปีอาจเกิดขึ้นรุนแรงและมีฝนน้อยนานนับเดือน หรืออาจเกิดอุทกภัยแต่ไม่รุนแรง มีปริมาณฝนตกเฉลี่ย ๙๐๐ มิลลิเมตร

ฤดูหนาว เริ่มตั้งแต่กลางเดือนตุลาคมถึงกุมภาพันธ์ในช่วงเดือนตุลาคมนานราว ๑-๒ สัปดาห์ เป็นช่วงเปลี่ยนฤดูจากฤดูฝนเป็นฤดูหนาว อากาศแปรปรวนไม่แน่นอน อาจเริ่มมีอากาศเย็นหรืออาจยังมีฝนฟ้าคะนอง อากาศหนาวอุณหภูมิต่ำสุด ประมาณ ๑๕ องศา

๑.๔ ลักษณะของดิน

ดินส่วนใหญ่เป็นดินทราย

๑.๕ ลักษณะของแหล่งน้ำ

แหล่งน้ำธรรมชาติ

ลำห้วยที่สำคัญ ได้แก่ คลองห้วยเสี้ยว คลองห้วยน้อย

แหล่งน้ำที่สร้างขึ้น

สระน้ำ ๒๒ แห่ง

๒.ด้านการเมือง/การปกครอง

ส่งเสริมให้ประชาชนมีส่วนร่วมในการพัฒนาตำบลของตนเอง

ส่งเสริมกิจกรรมต่าง ๆ ในการพัฒนาความสามารถของสมาชิกสภาองค์การบริหารส่วนตำบลบ้านคู

องค์การบริหารส่วนตำบลบ้านคูจัดโครงการต่าง ๆ ในการบริการแก่ประชาชน

การเลือกตั้งผู้บริหารและสมาชิกสภาองค์การบริหารส่วนตำบล ตามพระราชบัญญัติสภาตำบลและ องค์การบริหารส่วนตำบล พ.ศ. ๒๕๓๗ และที่แก้ไขเพิ่มเติมถึงปัจจุบัน การเลือกตั้ง จะมีผู้บริหาร ท้องถิ่น (นายกองค์การบริหารส่วนตำบล จำนวน ๑ คน จะมีการเลือกตั้งสมาชิกสภาองค์การบริหารส่วนตำบล หมู่บ้านละ ๑ คน จำนวน ๑๕ หมู่บ้าน รวมเป็น ๑๕ คน ฝ่ายสภาองค์การบริหารส่วนตำบลบ้านคู มีสมาชิกจำนวน 15 คน ที่มาจากการเลือกตั้ง จำนวน 15 หมู่บ้าน หมู่บ้านละ 1 คน สภาองค์การบริหารส่วนตำบลบ้านคูมีหน้าที่พิจารณาและอนุมัติงบประมาณรายจ่ายประจำปี และ เพิ่มเติม ให้ความเห็นชอบแผนพัฒนาตำบลและข้อบัญญัติต่าง ๆ ตลอดจนตรวจสอบการปฏิบัติงานของผู้บริหาร โดยมี รายชื่อดังต่อไปนี้

- | | |
|--------------------------------|---|
| 1.นางจุฬามาศ แสงชัย | ประธานสภาองค์การบริหารส่วนตำบลบ้านคู |
| 2.ส.ต.ต.ทวีศักดิ์ อุ่นศิริวงษ์ | รองประธานสภาองค์การบริหารส่วนตำบลบ้านคู |
| 3.นายเด่นชัย นารินทร์ | สมาชิกองค์การบริหารส่วนตำบลบ้านคู ม.2 |
| 4.นางบุญเที่ยง โพธิ์ใต้ | สมาชิกองค์การบริหารส่วนตำบลบ้านคู ม.1 |
| 5.นายเพชร แอบไธสง | สมาชิกองค์การบริหารส่วนตำบลบ้านคู ม.5 |
| 6.นางบุญช่วย ผิ้วไธสง | สมาชิกองค์การบริหารส่วนตำบลบ้านคู ม.7 |
| 7.นายบุญเรือง แสงสุขสว่าง | สมาชิกองค์การบริหารส่วนตำบลบ้านคู ม.4 |

8.นายदनัย	พรไรสง	สมาชิกองค์การบริหารส่วนตำบลบ้านคู ม.8
9.นายบุญส่ง	พิงไรสง	สมาชิกองค์การบริหารส่วนตำบลบ้านคู ม.9
10.นายวงเดือน	เหมียดไรสง	สมาชิกองค์การบริหารส่วนตำบลบ้านคู ม.10
11.นางญาติดา	โพธิแสง	สมาชิกองค์การบริหารส่วนตำบลบ้านคู ม.11
12.นายมาโนช	เงินไรสง	สมาชิกองค์การบริหารส่วนตำบลบ้านคู ม.12
13.นางวิมาลา	นาโล	สมาชิกองค์การบริหารส่วนตำบลบ้านคู ม.13
14.น.ส.ศุภมาส	บุญรับ	สมาชิกองค์การบริหารส่วนตำบลบ้านคู ม.14
15.นายเกษม	บรรหาร	สมาชิกองค์การบริหารส่วนตำบลบ้านคู ม.15

ฝ่ายการเมือง

ผู้บริหารองค์การบริหารส่วนตำบล คือ นายองค์การบริหารส่วนตำบลที่มาจากการเลือกตั้งโดยตรง จากประชาชนในตำบล และรองนายองค์การบริหารส่วนตำบล จำนวน ๒ คน (นายกแต่งตั้ง และเลขานุการนายก องค์การบริหารส่วนตำบล ๑ คน)

๑. นายเรืองศิลป์ ไอยะ นายองค์การบริหารส่วนตำบลบ้านคู
๒. นายอนงค์ เรืองไรสง รองนายองค์การบริหารส่วนตำบลบ้านคู
๓. ร.ต.อ.ประเวช ปุ่มไรสง รองนายองค์การบริหารส่วนตำบลบ้านคู
๔. ร.ต.อ.สุวิทย์ บรรหาร เลขานุการนายกองค์การบริหารส่วนตำบลบ้านคู

๓.ประชากร

๓.๑ ข้อมูลเกี่ยวกับจำนวนประชากร

หมู่บ้าน	ชาย	หญิง	รวม	บ้านรวม
หมู่ ๑ บ้านหนองลุ่มพุก	๑๐๑	๑๐๕	๒๐๖	๖๘
หมู่ ๒ บ้านทุ่งบ่อ	๒๙๙	๒๙๑	๕๙๐	๑๕๑
หมู่ ๓ เก้าโก	๑๕๘	๑๖๐	๓๑๘	๙๕
หมู่ ๔ บ้านบง	๓๗๙	๓๗๒	๗๕๑	๒๒๔
หมู่ ๕ บ้านหนองแอ	๒๒๘	๒๓๔	๔๖๒	๑๒๕
หมู่ ๖ บ้านคู	๑๕๕	๑๖๖	๓๒๑	๑๒๐
หมู่ ๗ บ้านดอนกลาง	๒๔๕	๒๘๒	๕๒๗	๑๖๑
หมู่ ๘ บ้านโคกดินแดง	๑๘๒	๑๙๕	๓๗๗	๑๐๗
หมู่ ๙ บ้านโคกพะงาด	๒๓๗	๒๔๖	๔๘๓	๑๒๗
หมู่ ๑๐ บ้านหนองจาน	๑๔๑	๑๓๗	๒๗๘	๗๑
หมู่ ๑๑ บ้านโคกเมฆ	๓๐๕	๓๐๙	๖๑๔	๑๘๘
หมู่ ๑๒ บ้านโนนตะคร้อ	๒๘๙	๓๑๖	๖๐๕	๑๘๓
หมู่ ๑๓ บ้านโนนสะอาด	๒๑๐	๒๐๐	๔๑๐	๙๖
หมู่ ๑๔ บ้านคู	๑๙๓	๒๑๕	๔๐๘	๑๒๐
หมู่ ๑๕ บ้านหนองผักบึง	๑๔๓	๑๕๖	๒๙๙	๗๙
รวม	๓,๒๖๕	๓,๓๘๖	๖,๖๕๑	๑,๙๑๕

๓.๒ ช่วงอายุและจำนวนประชากร

3.3 ข้อมูลผู้ใหญ่บ้าน

หมู่ที่	บ้าน	ชื่อ - สกุล	ตำแหน่ง
๑.	บ้านหนองลุมพุก	นายแท่งทอง เกลียววงศ์	ผู้ใหญ่บ้าน หมู่ ๑
๒.	บ้านทุ่งบ่อ	นางสาวองศา ใจเที่ยง	ผู้ใหญ่บ้าน หมู่ ๒
๓.	บ้านเก่าโก	นายคมสันต์ ลำไธสง	ผู้ใหญ่บ้าน หมู่ ๓
๔.	บ้านบง	นายวีรพจน์ มนต์ไธสง	ผู้ใหญ่บ้าน หมู่ ๔
๕.	บ้านหนองแอ	นางพัชรภรณ์ เอี่ยมสะอาด	ผู้ใหญ่บ้าน หมู่ ๕
๖.	บ้านคู	นายชารี ยมไธสง	ผู้ใหญ่บ้าน หมู่ ๖
๗.	บ้านดอนกลาง	นายสุพิน ปะกาเว	กำนันตำบลบ้านคู
๘.	บ้านโสกดินแดง	นายบุญคิด สิงหาหล้า	ผู้ใหญ่บ้าน หมู่ ๘
๙.	บ้านโคกพะงาด	นายอุบล พรไธสง	ผู้ใหญ่บ้าน หมู่ ๙
๑๐.	บ้านหนองจาน	นายวงเดือน เหมียตไธสง	ผู้ใหญ่บ้าน หมู่ ๑๐
๑๑.	บ้านโคกเมฆ	นางสาวกรองจิต ทะนงอาจ	ผู้ใหญ่บ้าน หมู่ ๑๑
๑๒.	บ้านโนนตระคร้อ	นายปราโมทย์ ภาษาจิติ	ผู้ใหญ่บ้าน หมู่ ๑๒
๑๓.	บ้านโนนสะอาด	นายนิติพงษ์ มนต์ไธสง	ผู้ใหญ่บ้าน หมู่ ๑๓
๑๔.	บ้านคู	นายโกศล บุญมี	ผู้ใหญ่บ้าน หมู่ ๑๔
๑๕.	บ้านหนองผักบุ้ง	นายบุญเกิด ทบลม	ผู้ใหญ่บ้าน หมู่ ๑๕

๔ สถานภาพทางสังคม

๔.๑ การศึกษา

โรงเรียนในสังกัดสำนักงานประถมศึกษา รวม ๔ แห่ง และศูนย์พัฒนาเด็กเล็กจำนวน ๑ ศูนย์

- โรงเรียนบ้านคู(คุรุศิษย์วิทยาคาร)
- โรงเรียนวัดพนมวัน
- โรงเรียนอมรสิริสามัคคี
- โรงเรียนวัดสระทอง
- ศูนย์พัฒนาเด็กเล็กตำบลบ้านคู

๔.๒ สาธารณสุข

จากการสำรวจข้อมูลพื้นฐานพบว่า ประชากรส่วนมากมีสุขภาพที่ดี มีการคัดกรองสุขภาพให้กับประชาชนกลุ่มเสี่ยง โรคที่มักเกิดแก่ประชากรในชุมชน เช่นกัน ได้แก่ โรคความดัน เบาหวาน โรคเอดส์ โรคไข้เลือดออก มือ-ปาก-เท้าในเด็ก ซึ่งในปัจจุบัน ในสถานการณ์การแพร่ระบาดของโรคติดเชื้อไวรัสโคโรนา ๒๐๑๙ (COVID-๑๙) เป็นปัญหาในระดับประเทศแล้ว ทางองค์การบริหารส่วนตำบลและหน่วยงานสาธารณสุขโรงพยาบาล ได้จัดกิจกรรมร่วมมือกันรณรงค์ให้ชุมชนเห็นความสำคัญในเรื่องนี้ก็ได้ผลในระดับหนึ่ง ประชาชนให้ความร่วมมือเป็นอย่างดี แต่ต้องเป็นการดำเนินการอย่างต่อเนื่องเป็นประจำทุกปี เพื่อช่วยแก้ปัญหาดังกล่าว

สถานีอนามัย ๑ แห่ง คือ โรงพยาบาลส่งเสริมสุขภาพตำบลตำบลบ้านดอนกลาง

๔.๓ อาชญากรรม

องค์การบริหารส่วนตำบลไม่มีเหตุอาชญากรรมเกิดขึ้น แต่มีเหตุการณ์ลักขโมยทรัพย์สินประชาชน และทำลายทรัพย์สินของราชการ ส่งองค์การบริหารส่วนตำบลก็ได้ดำเนินการป้องกันการเกิดเหตุดังกล่าว จากการสำรวจในพื้นที่พบว่า ส่วนมากครัวเรือนมีการป้องกันอุบัติเหตุอย่างถูกวิธี มีความปลอดภัยในชีวิตและทรัพย์สิน

๔.๔ ยาเสพติด

ปัญหายาเสพติดในชุมชนขององค์การบริหารส่วนตำบล จากการที่ทางสถานีตำรวจภูธรอำเภอโนนโพธิ์ได้แจ้งให้กับ อบต. นั้นพบว่าในเขต อบต.มีผู้ที่ติดยาเสพติดแต่เมื่อเทียบกับพื้นที่อื่นถือว่าน้อยกว่า และยังพบผู้ค้าในพื้นที่แต่มีจำนวนน้อย การรณรงค์ การประชาสัมพันธ์ การแจ้งเบาะแส การฝึกอบรมให้ความรู้ ถ่านอกเหนือจากอำนาจหน้าที่ ก็เป็นเรื่องของอำเภอหรือตำรวจแล้วแต่กรณี ทั้งนี้ อบต.ก็ให้ความร่วมมือมาโดยตลอด

๔.๕ การสังคมสงเคราะห์

องค์การบริหารได้ดำเนินการด้านสังคมสงเคราะห์ดังนี้

- ๑.การดำเนินการเบิกจ่ายเบี้ยยังชีพผู้สูงอายุ ผู้พิการ และผู้ป่วยเอดส์
- ๒.รับลงทะเบียนและประสานโครงการเงินอุดหนุนเพื่อการเลี้ยงดูเด็กแรกเกิด
- ๓.ประสานการทำบัตรผู้พิการ
- ๔.ตั้งโครงการช่วยเหลือผู้ยากจน ยากไร้ รายได้น้อย และผู้ด้อยโอกาสไร้ที่พึ่ง

๕. ระบบบริการพื้นฐาน

๕.๑ การคมนาคมขนส่ง

ในเขตพื้นที่องค์การบริหารส่วนตำบล ในพื้นที่ของ องค์การบริหารส่วนตำบลที่เป็นคอนกรีตเสริมเหล็ก ร้อยละ ๗๐ เป้าหมายคือ ต้องการให้ได้มากกว่านี้หรือร้อยละ ๑๐๐ โดยผู้บริหารมีนโยบายที่จะดำเนินการก่อสร้างถนนคอนกรีตเสริมเหล็กทุกสาย ปัญหาคือ อบต.สามารถดำเนินการได้เนื่องจากพื้นที่ยังเป็นที่ยังเป็นที่สาธารณะ จะดำเนินการได้ก็ต่อเมื่อต้องเป็นที่สาธารณะ

๕.๒ การไฟฟ้า

การขยายเขตไฟฟ้า ปัจจุบันมีการใช้ไฟฟ้าทุกครัวเรือน คิดเป็นร้อยละ ๑๐๐ เปอร์เซ็น ปัญหาคือไฟฟ้าส่องสว่างทางหรือที่สาธารณะยังไม่สามารถดำเนินการครอบคลุมพื้นที่ได้ทั้งหมด เนื่องจากพื้นที่มีความต้องการให้ติดตั้งไฟฟ้าส่องสว่างนั้นไม่เป็นที่สาธารณะ

๕.๓ การประปา

การประปา ในพื้นที่ขององค์การบริหารส่วนตำบล ทั้ง ๑๕ หมู่บ้านแต่ละหมู่บ้านเป็นผู้บริหารจัดการกันเอง

๕.๔ โทรศัพท์

ส่วนมากในการติดต่อสื่อสารของประชาชนในพื้นที่จะนิยมใช้โทรศัพท์ส่วนบุคคล

๕.๕ ระบบโลจิสติกส์ (Logistics) หรือการขนส่ง

ที่ทำการไปรษณีย์ที่ไกลที่สุด เจาหนาที่ไปรษณีย์พักอาศัยอยู่หมู่ที่ ๖ บานคู สวนที่ตั้ง ของไปรษณีย์

อำเภอนาโพธิ์ ตั้งอยู่ตำบลนาโพธิ์ อำเภอนาโพธิ์ จังหวัดบุรีรัมย์ ห่างจากตำบลบ้านคู อำเภอนาโพธิ์ จังหวัดบุรีรัมย์ ประมาณ ๑๐ กิโลเมตร

๖. ระบบเศรษฐกิจ

๖.๑ การเกษตร

ประชากรในเขตพื้นที่ องค์การบริหารส่วนตำบลส่วนใหญ่ประมาณร้อยละ ๘๐ ประกอบอาชีพทำการเกษตรกรรม ผลผลิตทางการเกษตรได้แก่ ข้าว มันสำปะหลัง และอ้อย ที่เหลือประกอบ อาชีพสวนตัวและรับจ้าง

- อาชีพเกษตรกรรม ร้อยละ ๘๐ ของจำนวนประชากรทั้งหมด
- อาชีพเลี้ยงสัตว์ ร้อยละ ๕ ของจำนวนประชากรทั้งหมด
- อาชีพรับจ้าง ร้อยละ ๑๐ ของจำนวนประชากรทั้งหมด
- อาชีพค้าขาย ร้อยละ ๕ ของจำนวนประชากรทั้งหมด

๖.๒ การประมง

ในเขตพื้นที่ของ องค์การบริหารส่วนตำบล ไม่มีการประมง

๖.๓ การปศุสัตว์

เป็นการประกอบการในลักษณะเลี้ยงในครัวเรือนเป็นอาชีพหลักและอาชีพเสริม เช่นการเลี้ยง โค กระบือ สุกร เป็ด และการเลี้ยงไก่

๖.๔ การบริการ

ปั้มน้ำมัน	จำนวน	แห่ง
ปั้มน้ำมัน(ปั้มหลอด)	จำนวน	แห่ง
โรงสีข้าว	จำนวน	แห่ง
โรงทำขนมจีน	จำนวน	แห่ง
ร้านเย็บเสื้อผ้า	จำนวน	แห่ง
ร้านค้า	จำนวน	แห่ง
ร้านอาหาร	จำนวน	แห่ง
ร้านเสริมเสริมสวย	จำนวน	แห่ง
ร้านเนื้อวัว-หมู	จำนวน	แห่ง
อู่ซ่อมรถยนต์	จำนวน	แห่ง
อู่ซ่อมจักรยานยนต์	จำนวน	แห่ง
รีสอร์ต	จำนวน	แห่ง

๖.๕ การท่องเที่ยว

ในเขต องค์การบริหารส่วนตำบล ไม่มีแหล่งท่องเที่ยว แต่ได้มีการส่งเสริมการท่องเที่ยวให้เกิดขึ้นในชุมชน เช่น การจัดประเพณีต่าง ๆ

๖.๖ อุตสาหกรรม

จำนวนกิจกรรมอุตสาหกรรมขนาดเล็ก (โรงสีขนาดเล็ก)	จำนวน	แห่ง
โรงงานปุ๋ยรอกโมปุ๋ยซีเมนต์	จำนวน	แห่ง
โรงงานปูนซีเมนต์	จำนวน	แห่ง

๖.๗ การพาณิชย์และกลุ่มอาชีพ

การพาณิชย์
กลุ่มทอผ้าไหม

กลุ่มร้านค้า

กลุ่มอาชีพ

มีกลุ่มอาชีพ จำนวน ๒ กลุ่ม

- กลุ่มกองทุนหมู่บ้านและชุมชนเมือง จำนวน ๑๕ กลุ่ม
- กลุ่มปลูกหม่อนเลี้ยงไหม จำนวน ๑๔ กลุ่ม
- กลุ่มศูนย์ผลิตเม็ดพันธ์ข้าวชุมชน จำนวน ๑ กลุ่ม
- กลุ่มร้านค้าสวัสดิการชุมชน จำนวน ๒ กลุ่ม

๖.๘ แรงงาน

จากการสำรวจข้อมูลพื้นฐานพบว่า ประชากรที่มีอายุ ๑๕ – ๖๐ ปี อยู่ในกำลังแรงงาน ร้อยละ ๙๕ เมื่อเปรียบเทียบกับอัตราส่วนจังหวัด ร้อยละ ๗๓.๙๙ ซึ่งสูงกว่ามาก แต่ค่าแรงในพื้นที่ต่ำกว่าระดับจังหวัด โดยเฉพาะแรงงานด้านการเกษตร ประชากรอายุระหว่าง ๒๕ – ๕๐ ปี บางส่วน ไปรับจ้างทำงานนอกพื้นที่ รวมทั้งแรงงานที่ไปทำงานต่างประเทศ ปัญหาที่พบคือ ประชาชนต้องไปทำงานนอกพื้นที่ในเมืองที่มีโรงงานอุตสาหกรรม บริษัทห้างร้านใหญ่ ๆ เพราะในพื้นที่ไม่มีโรงงานอุตสาหกรรมที่มีการจ้างแรงงานเยอะ เพราะพื้นที่ส่วนมากเป็นที่อยู่อาศัย ปัญหานี้ยังไม่สามารถแก้ได้

๗. ศาสนา ประเพณี วัฒนธรรม

๗.๑ การนับถือศาสนา

๑ การนับถือศาสนา ประชาชน นับถือศาสนาพุทธโดยมีข้อมูลศาสนสถาน วัด มีจำนวน ๑๕ แห่ง ได้แก่

- | | |
|--------------|--------|
| ๑.วัด | ๘.วัด |
| ๒.วัด | ๙.วัด |
| ๓.วัดพนมวัน | ๑๐.วัด |
| ๔.วัดอมรรวาส | ๑๑.วัด |
| ๕.วัด | ๑๒.วัด |
| ๖.วัด | ๑๓.วัด |
| ๗.วัด | ๑๔.วัด |

๗.๒ ประเพณีและงานประจำปี

การจัดงานบุญ/งานประเพณีต่าง ๆ จะจัดกันตามความเชื่อที่ยึดถือปฏิบัติกันมาทุกไปตามจารีตประเพณี ซึ่งองค์การบริหารส่วนตำบลบ้านคู ได้มีการสนับสนุนการจัดงานจารีตประเพณีต่าง ๆ เช่น

- ประเพณีบุญบั้งไฟ
- ประเพณีวันลอยกระทง
- ประเพณีวันสงกรานต์
- ประเพณีฮีต ๑๒ คอง ๑๔

๗.๓ ภูมิปัญญาท้องถิ่น ภาษาถิ่น

ภาษาอีสาน

๓.๔ OTOP สินค้าพื้นเมืองและของที่ระลึก

สินค้าพื้นเมืองและของที่ระลึกที่โดดเด่น

- ประเภทของที่ระลึก กลุ่มปลูกหม่อนเลี้ยงไหม ผ้าไหมนาไหมผลิตภัณฑจากใยไหม
- ข้าวหอมมะลิจากกลุ่มนาแปลงใหญ่

๔. ทรัพยากรธรรมชาติ

๔.๑ น้ำแหล่งน้ำธรรมชาติ

ลำห้วยที่สำคัญได้แก่ คลองห้วยเสี้ยว คลองห้วยน้อย
แหล่งน้ำที่สร้างขึ้น
สระน้ำ จำนวน ๒๒ แห่ง

๔.๒ ป่าไม้

ในพื้นที่มีป่าชุมชนพื้นที่ส่วนใหญ่โดยรวมมีสภาพเป็นพื้นที่ราบดินร่วนปนทราย

๔.๓ ภูเขา

พื้นที่ในองค์การบริหารส่วนตำบลเป็นพื้นที่ราบไม่มีภูเขา

๔.๔ คุณภาพของทรัพยากรธรรมชาติ

ในพื้นที่ของ องค์การบริหารส่วนตำบล ส่วนมากเป็นพื้นที่สำหรับการเพาะปลูก ที่อยู่อาศัย ร้านค้า สถานประกอบการเป็นลำดับ และมีพื้นที่เพียงเล็กน้อยที่เป็นสาธารณะ ทรัพยากรธรรมชาติในพื้นที่ ได้แก่ ดิน น้ำ ต้นไม้ อากาศที่ไม่มีมลพิษ ปัญหาคือ เนื่องจากพื้นที่บางส่วนเป็นดินเค็ม น้ำใต้ดินและเค็ม หรือไม่กี่เป็นน้ำกร่อย ไม่สามารถที่จะนำจากใต้ดินมาใช้ในการอุปโภค-บริโภคได้ ต้องอาศัยน้ำดิบจากแหล่งน้ำอื่น และน้ำฝน น้ำในการเกษตรก็ต้องรอน้ำในฤดูฝน มีแหล่งน้ำใช้ในการเกษตรไม่เพียงพอ ปัญหาคือยังไม่สามารถหาแหล่งน้ำสำหรับการเกษตรเพิ่มขึ้นได้ เพราะพื้นที่ส่วนมากเป็นของประชาชน เอกชน ปัญหาด้านขยะ เมื่อชุมชนแออัดขยะก็มากขึ้น

ส่วนที่ ๒

ยุทธศาสตร์การพัฒนางค์กรปกครองส่วนท้องถิ่น

๑. ความสัมพันธ์ระหว่างแผนพัฒนาระดับมหภาค

๑.๑ แผนยุทธศาสตร์ชาติ ๒๐ ปี (พ.ศ. ๒๕๖๑ - ๒๕๘๐)

โดยที่รัฐธรรมนูญแห่งราชอาณาจักรไทย มาตรา ๖๕ กำหนดให้รัฐพึงจัดให้มียุทธศาสตร์ชาติเป็นเป้าหมายการพัฒนาประเทศอย่างยั่งยืน ตามหลักธรรมาภิบาลเพื่อใช้เป็นกรอบในการจัดทำแผนต่าง ๆ ให้สอดคล้องและบูรณาการกันเพื่อให้เกิดเป็นพลังผลักดันร่วมกันไปสู่เป้าหมายดังกล่าว โดยให้เป็นไปตามที่กำหนดในกฎหมายว่าด้วยการจัดทำยุทธศาสตร์ชาติ และต่อมาได้มีการตราพระราชบัญญัติการจัดทำยุทธศาสตร์ชาติ พ.ศ. ๒๕๖๐ มีผลบังคับใช้เมื่อวันที่ ๑ สิงหาคม ๒๕๖๐ โดยกำหนดให้มีการแต่งตั้งคณะกรรมการยุทธศาสตร์ชาติ เพื่อรับผิดชอบในการจัดทำร่างยุทธศาสตร์ชาติ กำหนดวิธีการการมีส่วนร่วมของประชาชนในการจัดทำร่างยุทธศาสตร์ชาติ ในการติดตาม การตรวจสอบ และการประเมินผล รวมทั้งกำหนดมาตรการส่งเสริมและสนับสนุนให้ประชาชนทุกภาคส่วนดำเนินการให้สอดคล้องกับยุทธศาสตร์ชาติ

เพื่อให้เป็นไปตามที่กำหนดในพระราชบัญญัติการจัดทำ ยุทธศาสตร์ชาติ พ.ศ. ๒๕๖๐ คณะกรรมการยุทธศาสตร์ชาติได้แต่งตั้งคณะกรรมการจัดทำยุทธศาสตร์ชาติด้านต่าง ๆ รวม ๖ คณะอันประกอบด้วย คณะกรรมการจัดทำยุทธศาสตร์ชาติด้านความมั่นคง คณะกรรมการจัดทำยุทธศาสตร์ชาติด้านการสร้างความสามารถในการแข่งขัน คณะกรรมการจัดทำยุทธศาสตร์ชาติด้านการพัฒนาและเสริมสร้างศักยภาพทรัพยากรมนุษย์ คณะกรรมการจัดทำยุทธศาสตร์ชาติด้านการสร้างโอกาสและความเสมอภาคทางสังคม คณะกรรมการจัดทำยุทธศาสตร์ชาติด้านการสร้างการเติบโตบนคุณภาพชีวิตที่เป็นมิตรต่อสิ่งแวดล้อม และคณะกรรมการจัดทำยุทธศาสตร์ชาติด้านการปรับสมดุลและพัฒนาระบบการบริหารจัดการภาครัฐ เพื่อรับผิดชอบในการดำเนินการจัดทำร่างยุทธศาสตร์ชาติให้เป็นไปตามหลักเกณฑ์ วิธีการ และเงื่อนไขที่กำหนด ตลอดจนได้จัดให้มีการรับฟังความคิดเห็นของประชาชนและหน่วยงานของรัฐที่เกี่ยวข้องอย่างกว้างขวางเพื่อประกอบการพิจารณาจัดทำร่างยุทธศาสตร์ชาติตามที่กฎหมายกำหนดแล้ว

ยุทธศาสตร์ชาติ ๒๐ ปี (พ.ศ. ๒๕๖๑ - ๒๕๘๐) เป็นยุทธศาสตร์ชาติฉบับแรกของประเทศไทย ตามรัฐธรรมนูญแห่งราชอาณาจักรไทย ซึ่งจะต้องนำไปสู่การปฏิบัติเพื่อให้ประเทศไทยบรรลุวิสัยทัศน์ “ประเทศไทยมีความมั่นคง มั่งคั่ง ยั่งยืน เป็นประเทศพัฒนาแล้ว ด้วยการพัฒนาตามหลักปรัชญาของเศรษฐกิจพอเพียง” ภายในช่วงเวลาดังกล่าว เพื่อความสุขของคนไทยทุกคน

สถานการณ์...

สถานการณ์ แนวโน้ม วิสัยทัศน์ และเป้าหมายในการพัฒนาประเทศ

๑. บทนำ

การพัฒนาประเทศไทยนับตั้งแต่แผนพัฒนาเศรษฐกิจและสังคมแห่งชาติ ฉบับที่ ๑ เป็นต้นมาได้ส่งผลให้ประเทศมีการพัฒนาในทุกมิติ ทั้งในด้านเศรษฐกิจที่ประเทศไทยได้รับการยกระดับเป็นประเทศในกลุ่มบนของกลุ่มประเทศระดับรายได้ปานกลาง ในด้านสังคมที่มีการพัฒนาคุณภาพชีวิตของประชาชนส่งผลให้ประเทศไทยหลุดพ้นจากการเป็นประเทศยากจน และในด้านสิ่งแวดล้อมที่ประเทศไทยมีข้อได้เปรียบในความหลากหลายเชิงนิเวศ อย่างไรก็ตาม ประเทศไทยยังมีความท้าทายต่อการพัฒนาที่สำคัญ อาทิ อัตราการขยายตัวทางเศรษฐกิจในปี ๒๕๖๐ ที่ร้อยละ ๓.๙ ถือว่าอยู่ในระดับต่ำกว่าศักยภาพ เมื่อเทียบกับร้อยละ ๖.๐ ต่อปีในช่วงเวลาเกือบ ๖ ทศวรรษที่ผ่านมา โดยมีสาเหตุหลักจากการชะลอตัวของการลงทุนภายในประเทศและสถานการณ์เศรษฐกิจโลกที่ยังไม่ฟื้นตัวได้เต็มที่โครงสร้างเศรษฐกิจไทยที่ยังไม่สามารถขับเคลื่อนด้วยนวัตกรรมได้อย่างเต็มประสิทธิภาพภาคบริการและภาคเกษตรมีผลผลิตการผลิตในระดับต่ำ ขาดการนำเทคโนโลยีเข้ามาเพิ่มประสิทธิภาพในการผลิต ประกอบกับแรงงานไทยยังมีปัญหาเรื่องคุณภาพและสมรรถนะที่ไม่สอดคล้องกับความต้องการในการขับเคลื่อนการพัฒนาของประเทศ

นอกจากนั้น ศักยภาพและคุณภาพของประชากรไทยทุกช่วงวัยยังคงเป็นปัจจัยท้าทายสำคัญต่อการพัฒนาประเทศ แม้ว่าการเข้าถึงระบบบริการสาธารณะ การศึกษา บริการสาธารณสุข โครงสร้างพื้นฐานต่าง ๆ และการคุ้มครองทางสังคมอื่น ๆ ของคนไทยมีความครอบคลุมเพิ่มมากขึ้น แต่ยังคงมีปัญหาระบบคุณภาพการให้บริการที่มีมาตรฐานแตกต่างกันระหว่างพื้นที่ ซึ่งเป็นหนึ่งในสาเหตุหลักที่

ทำให้ประเทศไทยยังคงมีปัญหาคอขวดหลายมิติ ขณะที่ปัญหาด้านความยากจนยังคงเป็นประเด็นท้าทายในการยกระดับการพัฒนาประเทศให้ประชาชนมีรายได้สูงขึ้นและแก้ปัญหาความเหลื่อมล้ำอย่างยั่งยืน ขณะเดียวกันการวางกลยุทธ์ระยะยาวในการฟื้นฟู การใช้ และการรักษาทรัพยากรอย่างบูรณาการเพื่อการพัฒนาประเทศที่ผ่านมายังขาดความชัดเจน ส่งผลให้ทรัพยากรธรรมชาติและสิ่งแวดล้อมของประเทศยังมีปัญหาการใช้อย่างสิ้นเปลืองและเสื่อมโทรมลงอย่างรวดเร็ว

ทั้งนี้ ปัญหาดังกล่าวข้างต้นมีสาเหตุส่วนหนึ่งมาจากประสิทธิภาพการบริหารจัดการภาครัฐ การพัฒนาประเทศขาดความต่อเนื่องและความยืดหยุ่นในการตอบสนองต่อความต้องการและปัญหาของประชาชน ขณะที่ความมั่นคงภายในประเทศยังมีหลายประเด็นที่ต้องเสริมสร้างให้เกิดความเข้มแข็ง ลดความขัดแย้งทางความคิดและอุดมการณ์ที่มีรากฐานมาจากความเหลื่อมล้ำ ความไม่เสมอภาค การขาดความเชื่อมั่นในกระบวนการยุติธรรม และปัญหาการขาดเสถียรภาพทางการเมืองตลอดจนส่งเสริมคนในชาติให้ยึดมั่นสถาบันหลักเป็นศูนย์รวมจิตใจให้เกิดความรักและความสามัคคี

ในขณะเดียวกัน การเปลี่ยนแปลงโครงสร้างประชากรที่มีสัดส่วนประชากรวัยแรงงานและวัยเด็กที่ลดลงและประชากรสูงอายุที่เพิ่มขึ้นอย่างต่อเนื่อง จะเป็นปัจจัยเสี่ยงสำคัญที่จะทำให้การพัฒนาประเทศในมิติต่าง ๆ มีความท้าทายมากขึ้น ทั้งในส่วนของเสถียรภาพทางการเงินการคลังของประเทศในการจัดสวัสดิการเพื่อดูแลผู้สูงอายุที่เพิ่มสูงขึ้น การลงทุนและการออม การเจริญเติบโตทางเศรษฐกิจของประเทศ ความมั่นคงทางสังคม การบริหารจัดการทรัพยากรธรรมชาติอย่างยั่งยืนซึ่งจะเป็นประเด็นท้าทายต่อการขับเคลื่อนประเทศไปสู่การเป็นประเทศพัฒนาแล้ว

๒. ปัจจัยและแนวโน้ม...

๒. ปัจจัยและแนวโน้มที่คาดว่าจะส่งผลต่อการพัฒนาประเทศ

แม้ว่าประเทศไทยจะมีตำแหน่งที่ตั้งที่สามารถเป็นศูนย์กลางในการเชื่อมโยงในภูมิภาค และเป็นประตูสู่เอเชีย แต่การที่มีอาณาเขตติดกับประเทศเพื่อนบ้านหลายประเทศ ทำให้ปัญหาด้านเขตแดนกับประเทศเพื่อนบ้านยังคงเป็นความท้าทายด้านความมั่นคงในอนาคต นอกจากนี้ ประเทศไทยยังคงต้องให้ความสำคัญกับปัญหาด้านความมั่นคงอื่น ๆ ที่มีความซับซ้อน ละเอียดอ่อน และมีความเชื่อมโยงกันหลายมิติ ที่อาจเป็นประเด็นท้าทายต่อการสร้างบรรยากาศความไว้วางใจระหว่างรัฐกับประชาชนและระหว่างประชาชนกับประชาชน ซึ่งรวมถึงการสร้างสามัคคีของคนในชาติที่จะนำไปสู่การแก้ปัญหาความขัดแย้งระหว่างกลุ่มประชากรไทยที่มีแนวคิดและความเชื่อที่แตกต่างกันอย่างยั่งยืนนอกจากนี้ การขยายอิทธิพลและการเพิ่มบทบาทของประมุขมหาอำนาจ ที่อาจก่อให้เกิดการเปลี่ยนแปลงไปสู่ระบบหลายขั้วอำนาจ หรือเกิดการย้ายขั้วอำนาจทางเศรษฐกิจ ซึ่งอาจส่งผลกระทบต่อเสถียรภาพทางเศรษฐกิจของประเทศในอนาคต ขณะที่องค์กรที่ไม่ใช่รัฐ อาทิ

องค์การระหว่างประเทศ และบริษัทข้ามชาติ จะมีบทบาทมากขึ้นในการกำหนดกฎ ระเบียบ ทิศทางความสัมพันธ์ และมาตรฐานสากลต่าง ๆ ทั้งในด้านความมั่นคง และเศรษฐกิจ รวมทั้งการรวมกลุ่มเศรษฐกิจและการเปิดเสรีในภูมิภาคที่นำไปสู่ความเชื่อมโยงในทุกระบบ อาจก่อให้เกิดความเสี่ยงด้านอาชญากรรมข้ามชาติและเศรษฐกิจนอกระบบ รวมทั้งปัญหาอาชญากรรม การค้ามนุษย์ และการลักลอบเข้าเมือง

ในทางกลับกัน ความเปลี่ยนแปลงจากโลกาภิวัตน์และความก้าวหน้าทางวิทยาศาสตร์และเทคโนโลยีที่ได้รับการพัฒนาอย่างก้าวกระโดดจะก่อให้เกิดนวัตกรรมอย่างพลิกผัน อาทิ เทคโนโลยีปัญญาประดิษฐ์ อินเทอร์เน็ตในทุกสิ่ง การวิเคราะห์ข้อมูลขนาดใหญ่ หุ่นยนต์และโดรน เทคโนโลยีพันธุกรรมสมัยใหม่ และเทคโนโลยีทางการเงิน ซึ่งตัวอย่างแนวโน้มการพัฒนาเทคโนโลยีอย่างก้าวกระโดดเหล่านี้ คาดว่าจะเป็นปัจจัยสนับสนุนหลักที่ช่วยทำให้เศรษฐกิจโลกและเศรษฐกิจไทยมีแนวโน้มที่จะกลับมาขยายตัวได้เข้มแข็งขึ้น แนวโน้มสำคัญที่จำเป็นต้องมีการติดตามอย่างใกล้ชิด อาทิการรวมกลุ่มทางการค้าและการลงทุนที่จะมีความหลากหลายเพิ่มมากขึ้น การแข่งขันที่คาดว่าจะรุนแรงขึ้นในการเพิ่มผลิตภาพและสร้างความหลากหลายของสินค้าและบริการที่ตอบโจทย์รูปแบบชีวิตใหม่ๆ

นอกจากนี้ ประเทศไทยคาดว่าจะเข้าสู่การเป็นสังคมสูงวัยระดับสุดยอดในปี ๒๕๗๔ จะก่อให้เกิดโอกาสใหม่ๆ ในการตอบสนองความต้องการของกลุ่มผู้บริโภคนสูงวัยที่จะมีสัดส่วนเพิ่มขึ้นอย่างต่อเนื่อง รวมทั้งการคาดการณ์ว่าครอบครัวไทยจะมีขนาดเล็กลงและมีรูปแบบที่หลากหลายมากขึ้นประชากรในประเทศไทยจะมีช่วงอายุที่แตกต่างกันและจะมีกลุ่มคนช่วงอายุใหม่ๆ เพิ่มขึ้น ซึ่งจะส่งผลกระทบต่อทัศนคติและพฤติกรรมที่แตกต่างกัน ดังนั้น การเตรียมความพร้อมของประชากรให้มีคุณภาพและการนำเทคโนโลยีที่เหมาะสมมาใช้ในการผลิตและการบริการของประเทศจะเป็นความท้าทายสำคัญในระยะต่อไป

ในขณะเดียวกัน โครงสร้างประชากรที่เข้าสู่สังคมสูงวัย อาจทำให้เกิดความต้องการแรงงานต่างชาติเพิ่มมากขึ้นเพื่อทดแทนจำนวนแรงงานไทยที่ลดลง ซึ่งปัจจัยด้านการเปิดเสรีในภูมิภาคและความก้าวหน้าของการพัฒนาระบบคมนาคมขนส่งในภูมิภาคจะทำให้การเคลื่อนย้ายแรงงานและการย้ายถิ่นมีความสะดวกมากขึ้น และเป็นปัจจัยสำคัญที่จะทำให้เกิดการเคลื่อนย้ายประชากรเข้าออกประเทศเพิ่มขึ้น โดยเฉพาะในกลุ่มประชากรที่มีศักยภาพซึ่งมีแนวโน้มในการเคลื่อนย้ายไปเรียนหรือทำงานในทั่วทุกมุมโลกสูงขึ้น ทั้งนี้ การย้ายถิ่นส่วนใหญ่มีวัตถุประสงค์เพื่อแสวงหาโอกาสทางเศรษฐกิจที่ดีขึ้น จึงอาจจะเป็นไปได้ที่ประเทศไทยจะยังคงเป็นประเทศผู้รับของประชากรจากประเทศเพื่อนบ้านขณะที่ประชากรไทย โดยเฉพาะแรงงานทักษะอาจมีแรงจูงใจในการย้ายถิ่นไปยังประเทศที่มีระดับการพัฒนาที่ดีกว่า อาจทำให้การแย่งชิงแรงงานมีความรุนแรงมากขึ้น ซึ่งจะยิ่งทำให้เกิดความเสี่ยงต่อการเจริญเติบโตทางเศรษฐกิจและการเปลี่ยนแปลงของบริบทสังคมไทย

นอกจากนี้ ผลกระทบจากการเปลี่ยนแปลงสภาพภูมิอากาศคาดว่าจะมีความรุนแรงมากขึ้นทั้งในเชิงความผันผวน ความถี่ และขอบเขตที่กว้างขวางมากขึ้น ซึ่งจะสร้างความเสียหายต่อชีวิตและทรัพย์สิน ระบบโครงสร้างพื้นฐานที่จำเป็น ตลอดจนระบบผลิตทางการเกษตรที่สัมพันธ์ต่อเนื่องกับความมั่นคงด้านอาหารและน้ำ ขณะที่ระบบนิเวศต่าง ๆ มีแนวโน้มเสื่อมโทรมลง และมีความเป็นไปได้ค่อนข้างสูงในการสูญเสียความสามารถในการรองรับความต้องการของมนุษย์ได้อย่างมีประสิทธิภาพอย่างไรก็ดี ระดับความรุนแรงของผลกระทบอันเกิดจากการเปลี่ยนแปลงภูมิอากาศโลกและความเสื่อมโทรมของระบบนิเวศต่าง ๆ ดังกล่าวที่แต่ละประเทศจะต้องเผชิญจะมีความแตกต่างกัน ทำให้การเป็นสังคมสีเขียว การรักษาและบริหารจัดการทรัพยากรธรรมชาติและสิ่งแวดล้อมอย่างบูรณาการจะได้รับความสำคัญ และความสนใจจากนานาประเทศรวมทั้งประเทศไทยเพิ่มมากขึ้น พลังงานทดแทนและพลังงานทางเลือก รวมถึงการสร้างสมดุลความมั่นคงด้านพลังงานและอาหารมีแนวโน้มที่จะมีความสำคัญเพิ่มมากขึ้นกฎระเบียบและ

ข้อตกลงด้านสิ่งแวดล้อมจะมีความเข้มข้นและเข้มงวดขึ้น โดยกรอบการพัฒนาตามข้อตกลงระหว่างประเทศต่าง ๆ ที่สำคัญ เช่น เป้าหมายการพัฒนาที่ยั่งยืน และบันทึกความตกลงปารีสจะได้รับการนำไปปฏิบัติอย่างจริงจังมากยิ่งขึ้น

แนวโน้มเหล่านี้จะก่อให้เกิดความท้าทายต่อการพัฒนาประเทศในหลายมิติ ทั้งใน ส่วนของการจ้างงานและอาชีพ สาขาการผลิตและบริการใหม่ๆ ความมั่นคงของประเทศอันเกิดจากภัยคุกคามและความเสี่ยงด้านอื่น ๆ ที่ซับซ้อนขึ้น อาชญากรรมไซเบอร์ รูปแบบการก่อสงครามที่ใช้เทคโนโลยีเป็นเครื่องมือ การเคลื่อนย้ายอย่างเสรีและรวดเร็วของผู้คน เงินทุน ข้อมูลข่าวสาร องค์ความรู้ เทคโนโลยี และสินค้าและบริการ การปรับตัวต่อการเปลี่ยนแปลงสภาพภูมิอากาศที่รวดเร็วและคาดการณ์ได้ยาก การเกิดขึ้นของโรคระบาด และโรคอุบัติใหม่ที่จะส่งผลให้การเฝ้าระวังด้านการสาธารณสุขในประเทศมีความสำคัญมากขึ้น อาจนำไปสู่ปัญหาความเหลื่อมล้ำที่ทวีความรุนแรงมากขึ้นได้ หากไม่มีมาตรการที่มีประสิทธิภาพในการป้องกันและรองรับผลกระทบต่าง ๆ ที่คาดว่าจะเกิดขึ้น ซึ่งรวมถึงการเตรียมความพร้อมเพื่อรองรับการเปลี่ยนแปลงทางเทคโนโลยีและนวัตกรรมแบบพลิกผันที่จะเกิดขึ้นอย่างรวดเร็วโดยเฉพาะอย่างยิ่งหากการเข้าถึงเทคโนโลยี โครงสร้างพื้นฐาน และองค์ความรู้สมัยใหม่มีระดับความแตกต่างกันระหว่างกลุ่มประชากรต่าง ๆ โดยการเปลี่ยนแปลงทางเทคโนโลยีและนวัตกรรมดังกล่าวจะส่งผลต่อทั้งการจ้างงานและอาชีพที่จะมีรูปแบบและลักษณะงานที่เปลี่ยนไป มีความต้องการแรงงานที่มีสมรรถนะสูงเพิ่มมากขึ้น หลายอาชีพอาจหายไปจากตลาดงานในปัจจุบันและบางอาชีพจะถูกทดแทนด้วยระบบอัตโนมัติ โดยเฉพาะอาชีพที่ต้องการทักษะระดับต่ำ ก่อให้เกิดความเสี่ยงต่อความมั่นคงและคุณภาพชีวิตของประชาชนที่ปรับตัวไม่ทันหรือขาดความรู้และทักษะที่ทันกับยุคสมัยที่เปลี่ยนแปลงไปกระแสโลกาภิวัตน์ที่จะทำให้เกิดการพัฒนาขยายความเป็นเมือง วิถีชีวิตที่เปลี่ยนไปอย่างรวดเร็ว รวมทั้งการเปลี่ยนแปลงทางสภาพภูมิอากาศที่อาจจะมีผลกระทบรุนแรงมากยิ่งขึ้น ซึ่งปัจจัยทั้งหมดดังกล่าวจะส่งผลให้ปัญหาความยากจนและความเหลื่อมล้ำของประเทศมีความซับซ้อนมากยิ่งขึ้น

จากปัจจัยและแนวโน้มที่คาดว่าจะส่งผลต่อการขับเคลื่อนการพัฒนาประเทศในมิติต่าง ๆ ข้างต้น เห็นได้ว่าบริบทและสภาพแวดล้อมทั้งภายในและภายนอกประเทศมีแนวโน้มที่จะเปลี่ยนแปลงอย่างรวดเร็ว มีพลวัตสูง และมีความซับซ้อนหลากหลายมิติ ซึ่งจะส่งผลต่ออนาคตการพัฒนาประเทศอย่างมาก ดังนั้น การพัฒนาประเทศจึงจำเป็นต้องมียุทธศาสตร์การพัฒนาที่ครอบคลุมทุกมิติและทุกด้าน การพัฒนาที่เกี่ยวข้อง มีความร่วมมือในลักษณะประชารัฐจากภาคส่วนต่าง ๆ ในรูปแบบของหุ้นส่วนการพัฒนาที่เป็นการดำเนินงานอย่างบูรณาการ เนื่องจากทุกมิติการพัฒนามีความเกี่ยวข้องซึ่งกันและกัน โดยประเทศไทยจำเป็นต้องมีทรัพยากรมนุษย์ที่มีคุณภาพ มีความรู้ สมรรถนะ และทักษะที่สอดคล้องกับการเปลี่ยนแปลงต่าง ๆ สามารถรู้เท่าทันและปรับตัวให้สามารถดำเนินชีวิตได้อย่างมีความสุข มีอาชีพที่มั่นคง สร้างรายได้ ท่ามกลางความเปลี่ยนแปลงกฎเกณฑ์และกติกาใหม่ๆ และมาตรฐานที่สูงขึ้น โดยเฉพาะในโลกที่มีการเปลี่ยนแปลงอย่างรวดเร็วซึ่งจำเป็นต้องมีการพัฒนาระบบและปัจจัยส่งเสริมต่าง ๆ ที่เกี่ยวข้องไปพร้อมกัน ทั้งในส่วนของระบบการเรียนการสอน และการพัฒนาทักษะฝีมือที่สอดคล้องกันกับการพัฒนาของคนในแต่ละช่วงวัย ระบบบริการสาธารณะ โครงสร้างพื้นฐาน รวมทั้งการให้ความสำคัญกับการส่งเสริมเทคโนโลยีและนวัตกรรม เพื่อให้ประเทศไทยสามารถยกระดับเป็นเจ้าของเทคโนโลยีและนวัตกรรมก้าวทันโลก จากการต่อยอดการพัฒนาบนพื้นฐานนโยบายไทยแลนด์ ๔.๐ ส่งผลให้เกิดการสร้างห่วงโซ่มูลค่าทางเศรษฐกิจในทั้งภาคอุตสาหกรรม ภาคเกษตรและภาคบริการ กระจายผลประโยชน์จากการพัฒนา ลดปัญหาความเหลื่อมล้ำ และนำไปสู่การเสริมสร้างคุณภาพชีวิตของประชาชนทุกภาคส่วน

นอกจากนี้ ประเทศไทยต้องให้ความสำคัญกับการสร้างสมดุลความมั่นคงด้านพลังงานและอาหาร การรักษาไว้ซึ่งความหลากหลายเชิงนิเวศ การส่งเสริมการดำเนินชีวิตและธุรกิจ และ

การพัฒนาและขยายความเป็นเมืองที่เติบโตอย่างต่อเนื่องที่เป็นมิตรต่อสิ่งแวดล้อม พร้อมกับการมีข้อกำหนดของรูปแบบและกฎเกณฑ์ที่เกี่ยวข้องกับลักษณะการใช้พื้นที่ที่ชัดเจน ขณะที่การพัฒนาโครงสร้างพื้นฐานและระบบโลจิสติกส์ กฎหมาย ระบบภาษีต้องมีกลยุทธ์การพัฒนาที่สามารถอำนวยความสะดวกและส่งเสริมให้ประเทศมีศักยภาพการแข่งขันที่สูงขึ้น และสามารถใช้จ่ายเงินในเรื่องตำแหน่งที่ตั้งทางภูมิศาสตร์ของประเทศให้เกิดประโยชน์ต่อการพัฒนาประเทศมากขึ้น รวมทั้งให้ความสำคัญของการรวมกลุ่มความร่วมมือกับนานาประเทศในระดับภูมิภาคและระดับโลก เพื่อกระชับและสร้างสัมพันธ์ไมตรี เสริมสร้างความสัมพันธ์ทางการทูต ซึ่งจะก่อให้เกิดการสร้างพลังทางเศรษฐกิจและรักษาความมั่นคงของประเทศ โดยจำเป็นต้องสร้างความพร้อมในการที่จะยกระดับมาตรฐานและมีการปฏิบัติให้เป็นไปตามระเบียบกติกาสากลในด้านต่าง ๆ ขณะเดียวกันประเทศไทยจำเป็นต้องเร่งให้มีการปฏิรูประบบราชการและการเมืองเพื่อให้เกิดการบริหารราชการที่ดีและมีเสถียรภาพทางการเมือง มีการส่งเสริมคนในชาติให้ยึดมั่นสถาบันหลักเป็นศูนย์รวมจิตใจเพื่อให้เกิดความรักความสามัคคี และลดความขัดแย้งภายในประเทศ โดยที่นโยบายการพัฒนาต่าง ๆ จำเป็นต้องคำนึงถึงความสอดคล้องกับโครงสร้างและลักษณะพฤติกรรมของประชากรที่อาจจะมีความแตกต่างจากปัจจุบันมากขึ้น

ดังนั้น ภายใต้งานไขโครงสร้างประชากร โครงสร้างเศรษฐกิจ สภาพสังคม สภาพภูมิอากาศสิ่งแวดล้อม และปัจจัยการพัฒนาต่าง ๆ ที่เกี่ยวข้อง ส่งผลให้ประเทศไทยจำเป็นต้องมีการวางแผนการพัฒนาที่รอบคอบและครอบคลุม อย่างไรก็ตาม หลายประเด็นพัฒนาเป็นเรื่องที่ต้องใช้ระยะเวลาในการดำเนินงานเพื่อให้เกิดการปรับตัวซึ่งจะต้องหยั่งรากลึกลงไปถึงการเปลี่ยนแปลงในเชิงโครงสร้างการขับเคลื่อนการพัฒนาให้ประเทศเจริญก้าวหน้าไปในอนาคตจึงจำเป็นต้องกำหนดวิสัยทัศน์ในระยะยาวที่ต้องบรรลุ พร้อมทั้งแนวยุทธศาสตร์หลักในด้านต่าง ๆ เพื่อเป็นกรอบในการขับเคลื่อนการพัฒนาอย่างบูรณาการบนพื้นฐานประชารัฐเพื่อยกระดับจุดแข็งและจุดเด่นของประเทศ และปรับปรุงแก้ไขจุดอ่อนและจุดด้อยต่าง ๆ อย่างเป็นระบบ โดยยุทธศาสตร์ชาติจะเป็นเป้าหมายใหญ่ในการขับเคลื่อนประเทศ และถ่ายทอดไปสู่แผนในระดับอื่น ๆ เพื่อนำไปสู่การปฏิบัติทั้งในระดับยุทธศาสตร์ ภารกิจและพื้นที่ ซึ่งรวมถึงพื้นที่พิเศษต่าง ๆ อาทิ เขตเศรษฐกิจพิเศษชายแดน เขตพัฒนาพิเศษภาคตะวันออกเพื่อการพัฒนาประเทศสามารถดำเนินการได้อย่างมั่นคง มั่งคั่ง และยั่งยืน

๓. วิสัยทัศน์...

๓. วิสัยทัศน์ประเทศไทย

“ประเทศไทยมีความมั่นคง มั่งคั่ง ยั่งยืน เป็นประเทศพัฒนาแล้ว ด้วยการพัฒนาตามหลักปรัชญาของเศรษฐกิจพอเพียง” หรือเป็นคติพจน์ประจำชาติว่า “มั่นคง มั่งคั่ง ยั่งยืน” เพื่อสนองตอบต่อผลประโยชน์แห่งชาติ อันได้แก่ การมีเอกราช อธิปไตย การดำรงอยู่อย่างมั่นคง และยั่งยืนของสถาบันหลักของชาติและประชาชนจากภัยคุกคามทุกรูปแบบ การอยู่ร่วมกันในชาติอย่างสันติสุขเป็นปึกแผ่น มีความมั่นคงทางสังคมท่ามกลางพหุสังคมและการมีเกียรติและศักดิ์ศรีของความเป็นมนุษย์ความเจริญเติบโตของชาติ ความเป็นธรรมและความอยู่ดีมีสุขของประชาชน ความยั่งยืนของฐานทรัพยากรธรรมชาติสิ่งแวดล้อม ความมั่นคงทางพลังงานและอาหาร ความสามารถในการรักษาผลประโยชน์ของชาติภายใต้การเปลี่ยนแปลงของสภาวะแวดล้อมระหว่างประเทศ และการอยู่ร่วมกันอย่างสันติประสานสอดคล้องกันด้านความมั่นคงในประชาคมอาเซียนและประชาคมโลกอย่างมีเกียรติและศักดิ์ศรี

ความมั่นคง หมายถึง การมีความมั่นคงปลอดภัยจากภัยและการเปลี่ยนแปลงทั้งภายในประเทศและภายนอกประเทศในทุกกระดับ ทั้งระดับประเทศ สังคม ชุมชน ครัวเรือน และปัจเจกบุคคล และมีความมั่นคงในทุกมิติ ทั้งมิติทางการทหาร เศรษฐกิจ สังคม สิ่งแวดล้อม และการเมือง เช่น ประเทศมีความมั่นคงในเอกราชและอธิปไตย มีการปกครองระบอบประชาธิปไตยที่มีพระมหากษัตริย์ทรงเป็นประมุข สถาบันชาติ ศาสนา พระมหากษัตริย์มีความเข้มแข็งเป็นศูนย์กลางและเป็นที่ยึดเหนี่ยวจิตใจของประชาชน มีระบบการเมืองที่มั่นคงเป็นกลไกที่นำไปสู่การบริหารประเทศที่ต่อเนื่องและโปร่งใสตามหลักธรรมาภิบาล สังคมมีความปรองดองและความสามัคคี สามารถผนึกกำลังเพื่อพัฒนาประเทศ ชุมชนมีความเข้มแข็ง ครอบครัวมีความอบอุ่น ประชาชนมีความมั่นคงในชีวิต มีงานและรายได้ที่มั่นคงพอเพียงกับการดำรงชีวิต มีการออมสำหรับวัยเกษียณ ความมั่นคงของอาหาร พลังงาน และน้ำ มีที่อยู่อาศัยและความปลอดภัยในชีวิตทรัพย์สิน

ความมั่งคั่ง หมายถึง ประเทศไทยมีการขยายตัวของเศรษฐกิจอย่างต่อเนื่องและมีความยั่งยืนจนเข้าสู่กลุ่มประเทศรายได้สูง ความเหลื่อมล้ำของการพัฒนาลดลง ประชากรมีความอยู่ดีมีสุขได้รับผลประโยชน์จากการพัฒนาอย่างเท่าเทียมกันมากขึ้น และมีการพัฒนาอย่างทั่วถึงทุกภาคส่วนมีคุณภาพชีวิตตามมาตรฐานขององค์การสหประชาชาติ ไม่มีประชาชนที่อยู่ในภาวะความยากจนเศรษฐกิจในประเทศมีความเข้มแข็ง ขณะเดียวกันต้องมีความสามารถในการแข่งขันกับประเทศต่าง ๆ ทั้งในตลาดโลกและตลาดภายในประเทศเพื่อให้สามารถสร้างรายได้ทั้งจากภายในและภายนอกประเทศตลอดจนมีการสร้างฐานเศรษฐกิจและสังคมแห่งอนาคต เพื่อให้สอดคล้องกับบริบทการพัฒนาที่เปลี่ยนแปลงไป และประเทศไทยมีบทบาทที่สำคัญในเวทีโลก และมีความสัมพันธ์ทางเศรษฐกิจและการค้าอย่างแน่นแฟ้นกับประเทศในภูมิภาคเอเชีย เป็นจุดสำคัญของการเชื่อมโยงในภูมิภาค ทั้งการคมนาคมขนส่ง การผลิต การค้า การลงทุน และการทำธุรกิจ เพื่อให้เป็นพลังในการพัฒนา นอกจากนี้ยังมีความสมบูรณ์ในทุนที่จะสามารถสร้างการพัฒนาต่อเนื่องไปได้ ได้แก่ ทุนมนุษย์ ทุนทางปัญญา ทุนทางการเงิน ทุนที่เป็นเครื่องมือเครื่องจักร ทุนทางสังคม และทุนทรัพยากรธรรมชาติและสิ่งแวดล้อม

ความยั่งยืน หมายถึง การพัฒนาที่สามารถสร้างความเจริญ รายได้ และคุณภาพชีวิตของประชาชนให้เพิ่มขึ้นอย่างต่อเนื่อง ซึ่งเป็นการเจริญเติบโตของเศรษฐกิจที่อยู่บนหลักการใช้ การรักษาและการฟื้นฟูฐานทรัพยากรธรรมชาติอย่างยั่งยืน ไม่ใช่ทรัพยากรธรรมชาติจนเกินพอดี ไม่สร้างมลภาวะต่อสิ่งแวดล้อมจนเกินความสามารถในการรองรับและเยียวยาของระบบนิเวศ การผลิตและการบริโภคเป็นมิตรกับสิ่งแวดล้อม และสอดคล้องกับเป้าหมายการพัฒนาที่ยั่งยืน ทรัพยากรธรรมชาติมีความอุดมสมบูรณ์มากขึ้นและสิ่งแวดล้อมมีคุณภาพดีขึ้น คนมีความรับผิดชอบต่อสังคม มีความเอื้ออาทร เสียสละเพื่อผลประโยชน์ส่วนรวม รัฐบาลมีนโยบายที่มุ่งประโยชน์ส่วนรวมอย่างยั่งยืนและให้ความสำคัญกับการมีส่วนร่วมของประชาชน และทุกภาคส่วนในสังคมยึดถือและปฏิบัติตามหลักปรัชญาของเศรษฐกิจพอเพียงเพื่อการพัฒนาอย่างสมดุล มีเสถียรภาพ และยั่งยืน

โดยมีเป้าหมาย...

โดยมีเป้าหมายการพัฒนาประเทศ คือ **“ประเทศชาติมั่นคง ประชาชนมีความสุข เศรษฐกิจพัฒนาอย่างต่อเนื่อง สังคมเป็นธรรม ฐานทรัพยากรธรรมชาติยั่งยืน”** โดยยกระดับศักยภาพของประเทศในหลากหลายมิติ พัฒนาค้นในทุกมิติและในทุกช่วงวัยให้เป็นคนดี เก่ง และมีคุณภาพ สร้างโอกาสและความเสมอภาคทางสังคม สร้างการเติบโตบนคุณภาพชีวิตที่เป็นมิตรกับสิ่งแวดล้อม และมีภาครัฐของประชาชนเพื่อประชาชนและประโยชน์ส่วนรวม โดยการประเมินผลการพัฒนาตามยุทธศาสตร์ชาติ ประกอบด้วย

- ๑) ความอยู่ดีมีสุขของคนไทยและสังคมไทย
- ๒) ขีดความสามารถในการแข่งขัน การพัฒนาเศรษฐกิจ และการกระจายรายได้
- ๓) การพัฒนาทรัพยากรมนุษย์ของประเทศ
- ๔) ความเท่าเทียมและความเสมอภาคของสังคม
- ๕) ความหลากหลายทางชีวภาพ คุณภาพสิ่งแวดล้อม และความยั่งยืนของทรัพยากรธรรมชาติ
- ๖) ประสิทธิภาพการบริหารจัดการและการเข้าถึงการให้บริการของภาครัฐ

๔. ประเด็นยุทธศาสตร์ชาติ

๔.๑ ยุทธศาสตร์ชาติด้านความมั่นคง

- (๑) การรักษาความสงบภายในประเทศ
- (๒) การป้องกันและแก้ไขปัญหาที่มีผลกระทบต่อความมั่นคง
- (๓) การพัฒนาศักยภาพของประเทศให้พร้อมเผชิญภัยคุกคามที่กระทบต่อความมั่นคงของชาติ
- (๔) การบูรณาการความร่วมมือด้านความมั่นคงกับอาเซียนและนานาชาติ รวมถึงองค์กรภาครัฐและที่มิใช่ภาครัฐ
- (๕) การพัฒนากลไกการบริหารจัดการความมั่นคงแบบองค์รวม

๔.๒ ยุทธศาสตร์ชาติด้านการสร้างความสามารถในการแข่งขัน

- (๑) การเกษตรสร้างมูลค่า
- (๒) อุตสาหกรรมและบริการแห่งอนาคต
- (๓) สร้างความหลากหลายด้านการท่องเที่ยว
- (๔) โครงสร้างพื้นฐาน เชื่อมไทย เชื่อมโลก
- (๕) พัฒนาเศรษฐกิจบนพื้นฐานผู้ประกอบการยุคใหม่

๔.๓ ยุทธศาสตร์ชาติด้านการพัฒนาและเสริมสร้างศักยภาพทรัพยากรมนุษย์

- (๑) การปรับเปลี่ยนค่านิยมและวัฒนธรรม
- (๒) การพัฒนาศักยภาพคนตลอดช่วงชีวิต
- (๓) ปฏิรูปกระบวนการเรียนรู้ที่ตอบสนองต่อการเปลี่ยนแปลงในศตวรรษที่ ๒๑
- (๔) การตระหนักถึงพหุปัญญาของมนุษย์ที่หลากหลาย
- (๕) การเสริมสร้างให้คนไทยมีสุขภาวะที่ดี
- (๖) การสร้างสภาพแวดล้อมที่เอื้อต่อการพัฒนาและเสริมสร้างศักยภาพทรัพยากรมนุษย์
- (๗) การเสริมสร้างศักยภาพการกีฬาในการสร้างคุณค่าทางสังคมและพัฒนาประเทศ

๔.๔ ยุทธศาสตร์...

๔.๔ ยุทธศาสตร์ชาติด้านการสร้างโอกาสและความเสมอภาคทางสังคม

- (๑) การลดความเหลื่อมล้ำ สร้างความเป็นธรรมในทุกมิติ
- (๒) การกระจายศูนย์กลางความเจริญทางเศรษฐกิจ สังคม และเทคโนโลยี
- (๓) การเสริมสร้างพลังทางสังคม
- (๔) การเพิ่มขีดความสามารถของชุมชนท้องถิ่นในการพัฒนา การพึ่งตนเองและการจัดการตนเอง

๔.๕ ยุทธศาสตร์ชาติด้านการสร้างการเติบโตบนคุณภาพชีวิตที่เป็นมิตรกับสิ่งแวดล้อม

- (๑) สร้างการเติบโตอย่างยั่งยืนบนสังคมเศรษฐกิจสีเขียว
- (๒) สร้างการเติบโตอย่างยั่งยืนบนสังคมเศรษฐกิจภาคทะเล
- (๓) สร้างการเติบโตอย่างยั่งยืนบนสังคมที่เป็นมิตรต่อสภาพภูมิอากาศ

(๔) พัฒนาพื้นที่เมือง ชนบท เกษตรกรรมและอุตสาหกรรมเชิงนิเวศ มุ่งเน้น
ความเป็นเมืองที่เติบโตอย่างต่อเนื่อง

(๕) พัฒนาความมั่นคงน้ำ พลังงาน และเกษตรที่เป็นมิตรต่อสิ่งแวดล้อม

(๖) ยกระดับกระบวนการทัศน์เพื่อกำหนดอนาคตประเทศ

๔.๖ ยุทธศาสตร์ชาติด้านการปรับสมดุลและพัฒนาระบบการบริหารจัดการภาครัฐ

(๑) ภาครัฐที่ยึดประชาชนเป็นศูนย์กลาง ตอบสนองความต้องการ และ
ให้บริการอย่างสะดวกรวดเร็ว โปร่งใส

(๒) ภาครัฐบริหารงานแบบบูรณาการโดยมียุทธศาสตร์ชาติเป็นเป้าหมายและ
เชื่อมโยงการพัฒนาในทุกระดับ ทุกประเด็น ทุกภารกิจ และทุกพื้นที่

(๓) ภาครัฐมีขนาดเล็กกะทัดรัด เหมาะสมกับภารกิจ ส่งเสริมให้ประชาชนและทุกภาค
ส่วนมีส่วนร่วมในการพัฒนาประเทศ

(๔) ภาครัฐมีความทันสมัย

(๕) บุคลากรภาครัฐเป็นคนดีและเก่ง ยึดหลักคุณธรรม จริยธรรม มีจิตสำนึกมี
ความสามารถสูง มุ่งมั่น และเป็นมืออาชีพ

(๖) ภาครัฐมีความโปร่งใส ปลอดการทุจริตและประพฤติมิชอบ

(๗) กฎหมายมีความสอดคล้องเหมาะสมกับบริบทต่าง ๆ และมีเท่าที่จำเป็น

(๘) กระบวนการยุติธรรมเคารพสิทธิมนุษยชนและปฏิบัติต่อประชาชนโดย
เสมอภาค

๑.๒ ร่างแผนพัฒนาเศรษฐกิจและสังคมแห่งชาติ ฉบับที่ ๑๓ (พ.ศ. ๒๕๖๖ - ๒๕๗๐)

องค์การบริหารส่วนตำบลวังโพธิ์ ได้จัดทำแผนพัฒนาท้องถิ่นที่มีความสัมพันธ์และสอดคล้องกับ
แผนพัฒนาเศรษฐกิจและสังคมแห่งชาติ ทั้งนี้ แผนพัฒนาเศรษฐกิจและสังคมแห่งชาติ ฉบับที่ ๑๒ (พ.ศ. ๒๕๖๑ -
๒๕๖๕) จะสิ้นสุดลงในปีงบประมาณ พ.ศ. ๒๕๖๕ และการจัดทำแผนพัฒนาเศรษฐกิจและสังคมแห่งชาติ ฉบับที่
๑๓ อยู่ระหว่างการร่วมสร้างแผนฯ โดยมุ่งพัฒนา ๔ ด้าน ได้แก่

๑. ด้านเศรษฐกิจมูลค่าสูงที่เป็นมิตรต่อสิ่งแวดล้อม (High Value-added Economy)

๒. ด้านสังคมแห่งโอกาส และความเสมอภาค High Opportunity Society

๓. ชีวิตที่ยั่งยืน (Eco-friendly Living)

๔. ด้านปัจจัยสนับสนุนการพลิกโฉมประเทศ (Key Enablers for Thailand's
Transformation)





ระหว่างการจัดทำของแผนพัฒนากลุ่มจังหวัด ดังนี้

๑. แผนพัฒนากลุ่มจังหวัดภาคตะวันออกเฉียงเหนือตอนบน ๑ (อุดรธานี หนองคาย เลย หนองบัวลำภู บึงกาฬ)
๒. แผนพัฒนากลุ่มจังหวัดภาคตะวันออกเฉียงเหนือตอนบน ๒ (สกลนคร นครพนม มุกดาหาร)
๓. แผนพัฒนากลุ่มจังหวัดภาคตะวันออกเฉียงเหนือตอนกลาง (ขอนแก่น กาฬสินธุ์ มหาสารคาม ร้อยเอ็ด)
๔. แผนพัฒนากลุ่มจังหวัดภาคตะวันออกเฉียงเหนือตอนล่าง ๑ (บุรีรัมย์ ชัยภูมิ บุรีรัมย์ สุรินทร์)
๕. แผนพัฒนากลุ่มจังหวัดภาคตะวันออกเฉียงเหนือตอนล่าง ๒ (อุบลราชธานี ยโสธร ศรีสะเกษ อำนาจเจริญ)

เมื่อแผนพัฒนาภาคตะวันออกเฉียงเหนือ (พ.ศ. ๒๕๖๖ – ๒๕๗๐) ยังไม่ประกาศใช้ องค์การบริหารส่วนตำบลบ้านคู จึงต้องจัดทำแผนพัฒนาท้องถิ่น (พ.ศ. ๒๕๖๖ – ๒๕๗๐) ให้สอดคล้องกับแผนพัฒนาภาคตะวันออกเฉียงเหนือ (พ.ศ. ๒๕๖๑ – ๒๕๖๕) และเมื่อแผนพัฒนาภาคตะวันออกเฉียงเหนือ (พ.ศ. ๒๕๖๖ – ๒๕๗๐) ประกาศใช้ จึงจะดำเนินการทบทวนแผนพัฒนาท้องถิ่น (พ.ศ. ๒๕๖๖ – ๒๕๗๐) ให้สอดคล้องกับแผนพัฒนาภาคฯ ต่อไป

แผนพัฒนาภาคตะวันออกเฉียงเหนือ (พ.ศ. ๒๕๖๑ – ๒๕๖๕)

๑. ยุทธศาสตร์บริหารจัดการน้ำให้เพียงพอต่อการพัฒนาเศรษฐกิจและคุณภาพชีวิตอย่างยั่งยืน
๒. ยุทธศาสตร์แก้ปัญหาความยากจนและพัฒนาคุณภาพชีวิตผู้มีรายได้น้อยเพื่อลดความเหลื่อมล้ำทางสังคม
๓. ยุทธศาสตร์สร้างความเข้มแข็งของฐานเศรษฐกิจภายในควบคู่กับ การแก้ปัญหาทรัพยากรธรรมชาติและสิ่งแวดล้อม
๔. ยุทธศาสตร์พัฒนาการท่องเที่ยวเชิงบูรณาการ

๕. ยุทธศาสตร์ใช้โอกาสจากการพัฒนาโครงข่ายคมนาคมขนส่งที่เชื่อมโยงพื้นที่เศรษฐกิจหลักภาคกลางและพื้นที่ระเบียงเศรษฐกิจภาคตะวันออก (EEC) เพื่อพัฒนาเมือง และพื้นที่เศรษฐกิจใหม่ๆ ของภาค

๖. ยุทธศาสตร์พัฒนาความร่วมมือและใช้ประโยชน์จากข้อตกลงกับประเทศเพื่อนบ้านในการสร้างความเข้มแข็งทางเศรษฐกิจตามแนวชายแดนและแนวระเบียงเศรษฐกิจ

➔ แผนพัฒนา...

➔ **แผนพัฒนากลุ่มจังหวัดภาคตะวันออกเฉียงเหนือตอนล่าง ๑ (บุรีรัมย์ ชัยภูมิ บุรีรัมย์ สุรินทร์) ระยะ ๕ ปี (พ.ศ. ๒๕๖๖ – ๒๕๗๐)**

แผนพัฒนากลุ่มจังหวัดภาคตะวันออกเฉียงเหนือตอนล่าง ๑ (พ.ศ. ๒๕๖๑ – ๒๕๖๕) จะสิ้นสุดลงในปีงบประมาณ พ.ศ. ๒๕๖๕ โดยการจัดทำแผนพัฒนากลุ่มจังหวัดภาคตะวันออกเฉียงเหนือตอนล่าง ๑ (พ.ศ. ๒๕๖๖ – ๒๕๗๐) อยู่ระหว่างขั้นตอนรับฟังความคิดเห็นแผนพัฒนากลุ่มจังหวัดตอนล่าง ๑ (พ.ศ. ๒๕๖๖ – ๒๕๗๐) และการจัดทำแผนพัฒนาจังหวัด (พ.ศ. ๒๕๖๖ – ๒๕๗๐)

เมื่อแผนพัฒนากลุ่มจังหวัดภาคตะวันออกเฉียงเหนือตอนล่าง ๑ (พ.ศ. ๒๕๖๖ – ๒๕๗๐) ยังไม่ประกาศใช้ องค์การบริหารส่วนตำบลบ้านคู จึงต้องจัดทำแผนพัฒนาท้องถิ่น (พ.ศ. ๒๕๖๖ – ๒๕๗๐) ให้สอดคล้องกับแผนพัฒนากลุ่มจังหวัดภาคตะวันออกเฉียงเหนือตอนล่าง ๑ (พ.ศ. ๒๕๖๑ – ๒๕๖๕) และเมื่อแผนพัฒนาภาคตะวันออกเฉียงเหนือตอนล่าง ๑ (พ.ศ. ๒๕๖๖ – ๒๕๗๐) ประกาศใช้ จึงจะดำเนินการทบทวนแผนพัฒนาท้องถิ่น (พ.ศ. ๒๕๖๖ – ๒๕๗๐) ให้สอดคล้องกับแผนพัฒนากลุ่มจังหวัดฯ ต่อไป

**แผนพัฒนากลุ่มจังหวัดภาคตะวันออกเฉียงเหนือตอนล่าง ๑ (พ.ศ. ๒๕๖๑-๒๕๖๕)
ตำแหน่งทางยุทธศาสตร์ (Strategies Position)**

- ๑) เป็นแหล่งผลิตสินค้าเกษตรและอาหารปลอดภัย
 - ๒) เป็นแหล่งผลิตผลิตภัณฑ์ใหม่ระดับประเทศ
 - ๓) เป็นแหล่งท่องเที่ยวที่มีความหลากหลายทั้งการท่องเที่ยวอารยธรรมขอม
- เชิงนิเวศน์ การกีฬาที่มีชื่อเสียง

๔) เป็นประตูสู่อีสาน และเชื่อมโยงการค้าชายแดนกับประเทศเพื่อนบ้าน

เป้าหมายการพัฒนา

ศูนย์กลางของเกษตรอุตสาหกรรม ผลิตภัณฑ์ใหม่ ท่องเที่ยวอารยธรรมขอม และสังคม
เป็นสุข

ประเด็นการพัฒนา (Strategies Issues) รวม ๓ ประเด็น คือ

- ประเด็นที่ ๑ การพัฒนาขีดความสามารถในการแข่งขันเกษตรอุตสาหกรรมและแปรรูป
- ประเด็นที่ ๒ การพัฒนาอุตสาหกรรมการท่องเที่ยวการท่องเที่ยวและผลิตภัณฑ์ใหม่
- ประเด็นที่ ๓ ยกระดับการพัฒนาคุณภาพชีวิต

➔ **แผนพัฒนาจังหวัดบุรีรัมย์ ระยะ ๕ ปี (พ.ศ. ๒๕๖๖ – ๒๕๗๐)**

แผนพัฒนาจังหวัดบุรีรัมย์ ระยะ ๕ ปี (พ.ศ. ๒๕๖๖ – ๒๕๗๐) อยู่ระหว่างการจัดทำ
ทั้งนี้ ทางองค์การบริหารส่วนจังหวัดบุรีรัมย์ ได้แจ้งยุทธศาสตร์การพัฒนาขององค์กรปกครองส่วนท้องถิ่นในเขต
จังหวัดบุรีรัมย์ (พ.ศ. ๒๕๖๖ – ๒๕๗๐) โดยในรายละเอียดสอดคล้องกับประเด็นการพัฒนาของจังหวัด (ประเด็น
ยุทธศาสตร์) รวม ๕ ประเด็น ดังนี้

- (๑) การพัฒนาและเพิ่มขีดความสามารถในการแข่งขันทางเศรษฐกิจ
- (๒) การลดความเหลื่อมล้ำ เพื่อยกระดับสังคมให้เป็นเมืองน่าอยู่ ตามแนวทางเศรษฐกิจพอเพียง
- (๓) บริหารจัดการทรัพยากรธรรมชาติ สิ่งแวดล้อม ให้มีความสมบูรณ์อย่างยั่งยืนตาม
แนวทางเศรษฐกิจพอเพียง และยกระดับอุทยานธรณีโคราชสู่อุทยานธรณีโลก

(๔) การเสริมสร้างความมั่นคงทุกมิติ เพื่อปกป้องสถาบันหลักของชาติ และความปลอดภัยในชีวิตและทรัพย์สินของประชาชน

(๕) การพัฒนาระบบการบริหารจัดการภาครัฐ รองรับ Smart City, Mice City และด้านอื่นๆ

เมื่อแผนพัฒนา...

เมื่อแผนพัฒนาจังหวัดบุรีรัมย์ ระยะ ๕ ปี (พ.ศ. ๒๕๖๖-๒๕๗๐) ยังไม่ประกาศใช้ องค์การบริหารส่วนตำบลบ้านคู จึงต้องจัดทำแผนพัฒนาท้องถิ่น (พ.ศ. ๒๕๖๖ - ๒๕๗๐) ให้สอดคล้องกับแผนพัฒนาจังหวัดบุรีรัมย์ ระยะ ๕ ปี (พ.ศ. ๒๕๖๑ - ๒๕๖๕) และเมื่อแผนพัฒนาจังหวัดบุรีรัมย์ ระยะ ๕ ปี (พ.ศ. ๒๕๖๖ - ๒๕๗๐) ประกาศใช้ จึงจะดำเนินการทบทวนแผนพัฒนาท้องถิ่น (พ.ศ. ๒๕๖๖ - ๒๕๗๐) ให้สอดคล้องกับแผนพัฒนาจังหวัดฯ ต่อไป

๑.๔ ยุทธศาสตร์การพัฒนาขององค์กรปกครองส่วนท้องถิ่นในเขตจังหวัดบุรีรัมย์ (พ.ศ. ๒๕๖๖ - ๒๕๗๐)

การจัดทำแผนพัฒนาท้องถิ่น (พ.ศ. ๒๕๖๖ - ๒๕๗๐) ขององค์การบริหารส่วนตำบลบ้านคู มีความสัมพันธ์กับยุทธศาสตร์การพัฒนาขององค์กรปกครองส่วนท้องถิ่นในเขตจังหวัดบุรีรัมย์ (พ.ศ. ๒๕๖๖ - ๒๕๗๐) โดยมุ่งเน้นพัฒนาด้านเศรษฐกิจ เมืองน่าอยู่ รักษาสิ่งแวดล้อมและทรัพยากรธรรมชาติ ปกป้องสถาบันพัฒนาองค์กรให้มีประสิทธิภาพ สานต่อแนวทางพระราชดำริ ด้านการศึกษา การเกษตร พัฒนาสังคม ด้านการพัฒนาสาธารณสุข ด้านการพัฒนาโครงสร้างพื้นฐาน ด้านการพัฒนาการท่องเที่ยว ศาสนา-วัฒนธรรมประเพณี และกีฬา ด้านการบริหารจัดการบ้านเมืองที่ดี ด้านการรักษาความปลอดภัยในชีวิตและทรัพย์สินด้านการอนุรักษ์ทรัพยากรธรรมชาติและสิ่งแวดล้อม ตามรายละเอียดของยุทธศาสตร์การพัฒนาขององค์กรปกครองส่วนท้องถิ่นในเขตจังหวัดบุรีรัมย์ (พ.ศ. ๒๕๖๐ - ๒๕๗๐) มีทั้งหมด ๕ ยุทธศาสตร์ ดังนี้

(๑) ยุทธศาสตร์โครงการตามแนวทางพระราชดำริ

(๒) ยุทธศาสตร์คุณภาพชีวิต

(๓) ยุทธศาสตร์การพัฒนาเศรษฐกิจ

(๔) ยุทธศาสตร์การพัฒนาเมือง

(๕) ยุทธศาสตร์พัฒนาระบบการบริหารภาครัฐ

โดยแต่ละยุทธศาสตร์ มีแนวทางในการพัฒนา ดังนี้

๑. ยุทธศาสตร์โครงการแนวทางพระราชดำริ

๑.๑ ส่งเสริม สนับสนุนการบริหารจัดการน้ำเพื่อแก้ไขและป้องกันปัญหาอุทกภัยอย่างเป็นระบบตามแนวทางพระราชดำริ เช่น การบริหารจัดการ “น้ำ” เตรียมรับมือ “สู้ภัยแล้ง”

๑.๒ ส่งเสริมการพัฒนาชุมชนและสังคมตามแนวปรัชญาเศรษฐกิจพอเพียง

๒. ยุทธศาสตร์การพัฒนาคุณภาพชีวิต

๒.๑ ยกกระดับคุณภาพการศึกษา ผลิตคนที่มีคุณภาพ และมีสติปัญญารอบรู้ เท่าทันการเปลี่ยนแปลง

๒.๒ ลดความเหลื่อมล้ำ สร้างคนให้มีคุณภาพ เช่น การพัฒนาคุณภาพชีวิตให้กับผู้สูงอายุ เด็ก สตรี และผู้ด้อยโอกาสให้ดีขึ้น

๒.๓ พัฒนาคนให้มีสุขภาวะที่ดี ทั้งทางร่างกาย จิตใจ เช่น สาธารณสุข สร้างสุขภาพประชาชน “๓๐.๒ส.” (อาหาร ออกกำลังกาย อารมณ์ ไม่สูบบุหรี่ และไม่ดื่มสุรา) สนับสนุนอุปกรณ์ทางการแพทย์

๒.๔ ส่งเสริมงานป้องกันแก้ไขปัญหายาเสพติด

๒.๕ ทำนุบำรุงศาสนาวัฒนธรรมอันดีงามของท้องถิ่น

๓. ยุทธศาสตร์การพัฒนาเศรษฐกิจ

๓.๑ ส่งเสริม สนับสนุนการเพิ่มขีดความสามารถการแข่งขันด้านเศรษฐกิจ เกษตรกรรม อุตสาหกรรม ท่องเที่ยวและบริการ ยกกระดับมาตรฐานการผลิต และพัฒนาศักยภาพด้านการเกษตร เพิ่มปริมาณ

คุณภาพการผลิต ส่งเสริมการเกษตรปลอดภัย เกษตรอินทรีย์ ลดต้นทุนการผลิต เพิ่มช่องทางการตลาด ส่งเสริมเทคโนโลยีการเกษตรและเครือข่ายเกษตรกร เร่งรัดสร้างอาชีพเพื่อเศรษฐกิจชุมชน

๓.๒ ส่งเสริมการ...

๓.๒ ส่งเสริมการเลี้ยงสัตว์เศรษฐกิจ และพืชเศรษฐกิจสร้างรายได้

๓.๓ บริหารจัดการน้ำ พัฒนาแหล่งน้ำ ธนาكارน้ำใต้ดิน สร้างโครงข่ายน้ำ เพื่อการเกษตร น้ำสะอาดเพื่อการอุปโภคบริโภค

๔. ยุทธศาสตร์การพัฒนาเมือง

๔.๑ พัฒนาโครงสร้างพื้นฐาน วางผังเมืองและสิ่งอำนวยความสะดวกให้ครอบคลุมทั่วถึง

๔.๒ บำรุงรักษา พื้นฟูทรัพยากรธรรมชาติและสิ่งแวดล้อมให้ได้รับการจัดสรรที่ดีมีคุณภาพ

๔.๓ ป้องกันและบรรเทาสาธารณภัย รักษาความสงบเรียบร้อยและส่งเสริมศีลธรรมอันดีของประชาชน

ดีของประชาชน

๔.๔ ประสานความร่วมมือกับองค์กรปกครองส่วนท้องถิ่นอื่นๆ ในการพัฒนาแก้ไขปัญหาความเดือดร้อนของประชาชน

ปัญหาความเดือดร้อนของประชาชน

๔.๕ สนับสนุน ส่งเสริมการศึกษา บำรุงสถานที่สำหรับกีฬาการท่องเที่ยวและสุขภาพ จัดให้มีสวนสาธารณะ และสถานที่พักผ่อนหย่อนใจ

ให้มีสวนสาธารณะ และสถานที่พักผ่อนหย่อนใจ

๕. ยุทธศาสตร์พัฒนาระบบการบริหารจัดการภาครัฐ

๕.๑ ยึดหลักธรรมาภิบาล มุ่งเน้นการมีส่วนร่วมของประชาชน

๕.๒ พัฒนาร่วมมือระหว่างส่วนราชการและองค์กรปกครองส่วนท้องถิ่น

๕.๓ สนับสนุน ส่งเสริมการบูรณาการจัดทำแผนพัฒนาท้องถิ่นเพื่ออนาคต

๕.๔ ส่งเสริมการปกครองตามระบบประชาธิปไตย ทำงานอย่างซื่อสัตย์สุจริต ยกระดับ

ความโปร่งใสในการบริหารงาน

๕.๕ นำเทคโนโลยีและนวัตกรรมมาใช้ในการพัฒนาท้องถิ่น

๕.๖ ปรับปรุงโครงสร้างให้กระชับไม่ซับซ้อน

๑.๕ ไทยแลนด์ ๔.๐ (THAILAND ๔.๐)

การจัดทำแผนพัฒนาท้องถิ่นต้องมีความสัมพันธ์กับไทยแลนด์ ๔.๐ โดยให้ความสำคัญกับการพัฒนาด้านเทคโนโลยีกลุ่มอาหาร เกษตร และเทคโนโลยีชีวภาพ กลุ่มสาธารณสุข สุขภาพ และเทคโนโลยีทางการแพทย์ กลุ่มเครื่องมือ อุปกรณ์อัจฉริยะ หุ่นยนต์ และระบบเครื่องกลที่ใช้ระบบอิเล็กทรอนิกส์ควบคุม กลุ่มดิจิทัล เทคโนโลยีอินเทอร์เน็ตที่เชื่อมต่อและบังคับอุปกรณ์ต่างๆ ปัญญาประดิษฐ์และเทคโนโลยีสมองกลฝังตัว กลุ่มอุตสาหกรรมสร้างสรรค์ วัฒนธรรม และบริการที่มีมูลค่าสูง โดยรายละเอียดไทยแลนด์ ๔.๐ มีดังนี้



ประเทศไทย ๔.๐...

ประเทศไทย ๔.๐ ถือเป็นการพัฒนา เครื่องยนต์เพื่อขับเคลื่อนการเติบโตทางเศรษฐกิจชุดใหม่ (New Engines of Growth) ด้วยการเปลี่ยนแปลง ความได้เปรียบเชิงเปรียบเทียบ ของประเทศที่มีอยู่ ๒ ด้าน คือ ความหลากหลายเชิงชีวภาพ และ ความหลากหลายเชิงวัฒนธรรม ให้เป็นความได้เปรียบในเชิงแข่งขัน โดยการเติมเต็มด้วยวิทยาการ ความคิดสร้างสรรค์ นวัตกรรม วิทยาศาสตร์ เทคโนโลยี การวิจัยและพัฒนา แล้วต่อยอดความได้เปรียบเชิงเปรียบเทียบเป็น ๕ กลุ่มเทคโนโลยีและอุตสาหกรรมเป้าหมาย ประกอบด้วย

๑. กลุ่มอาหาร เกษตร และเทคโนโลยีชีวภาพ (Food, Agriculture & Bio-Tech) อาทิ เทคโนโลยีการเกษตร (Agritech) เทคโนโลยีอาหาร (Foodtech) เป็นต้น

๒. กลุ่มสาธารณสุข สุขภาพ และเทคโนโลยีทางการแพทย์ (Health, Wellness & Bio-Med) อาทิ เทคโนโลยีสุขภาพ (Healthtech) เทคโนโลยีการแพทย์ (Medtech) สปา (Spa) เป็นต้น

๓. กลุ่มเครื่องมือ อุปกรณ์อัจฉริยะ หุ่นยนต์ และระบบเครื่องกลที่ใช้ระบบอิเล็กทรอนิกส์ควบคุม (Smart Devices, Robotics & Mechatronics) อาทิ เทคโนโลยีหุ่นยนต์ (Robotech) เป็นต้น

๔. กลุ่มดิจิทัล เทคโนโลยีอินเทอร์เน็ตที่เชื่อมต่อและบังคับอุปกรณ์ต่างๆ ปัญญาประดิษฐ์และเทคโนโลยีสมองกลฝังตัว (Digital, IOT, Artificial intelligence & Embedded Technology) อาทิ เทคโนโลยีการเงิน (Fintech) อุปกรณ์เชื่อมต่อออนไลน์โดยไม่ต้องใช้คน (IoT) เทคโนโลยีการศึกษา (Edtech) อี-มาร์เก็ตเพลส (E-Market place) อี-คอมเมิร์ซ (E-Commerce) เป็นต้น

๕. กลุ่มอุตสาหกรรมสร้างสรรค์ วัฒนธรรม และบริการที่มีมูลค่าสูง (Creative, Culture & High Value Services) อาทิ เทคโนโลยีการออกแบบ (Designtech) ธุรกิจไลฟ์สไตล์ (Lifestyle Business) เทคโนโลยีการท่องเที่ยว (Traveltech) การเพิ่มประสิทธิภาพการบริการ (Service Enhancing) เป็นต้น

๒. ยุทธศาสตร์ขององค์การบริหารส่วนตำบลบ้านคู

๒.๑ วิสัยทัศน์

องค์การบริหารส่วนตำบลบ้านคู ได้กำหนดวิสัยทัศน์ (Vision) เพื่อแสดงสถานการณ์ในอนาคต ซึ่งเป็นจุดมุ่งหมายความคาดหวังที่ต้องการให้เกิดขึ้นในอนาคตข้างหน้า ซึ่งจะสามารถสะท้อนถึงสภาพการณ์ของท้องถิ่นในอนาคตอย่างรอบด้าน ภายใต้การเปลี่ยนแปลงของสภาพแวดล้อมด้านต่างๆ จึงได้กำหนดวิสัยทัศน์ความหวังที่จะให้เกิดขึ้นในอนาคต ดังนี้

“พัฒนาสังคม ชุมชนน่าอยู่ พื้นฟูวัฒนธรรม
เกษตรกรรมก้าวหน้า นำพาการท่องเที่ยว”

๒.๒ ยุทธศาสตร์

คณะกรรมการพัฒนาองค์การบริหารส่วนตำบลร่วมกับประชาคมท้องถิ่น ส่วนราชการ รัฐวิสาหกิจ รวมทั้งองค์กรต่างๆ ที่เกี่ยวข้อง ได้กำหนดยุทธศาสตร์ขององค์การบริหารส่วนตำบล ๖ ด้าน ดังนี้

ยุทธศาสตร์ที่ ๑ ด้านโครงสร้างพื้นฐาน

ยุทธศาสตร์ที่ ๒ ด้านเศรษฐกิจและการส่งเสริมอาชีพ

ยุทธศาสตร์ที่ ๓ ด้านการพัฒนาคุณภาพชีวิตและสังคม

ยุทธศาสตร์ที่ ๔ ด้านการบริหารการจัดการตามหลักการบริหารจัดการบ้านเมืองที่ดี

ยุทธศาสตร์ที่ ๕ ด้านการอนุรักษ์ศิลปวัฒนธรรมและภูมิปัญญาท้องถิ่น

ยุทธศาสตร์ที่ ๖ ด้านการบริหารจัดการอนุรักษ์ฟื้นฟูทรัพยากรธรรมชาติ สิ่งแวดล้อมและ

การท่องเที่ยว

๒.๓ เป้าประสงค์

(๑) ขุดลอก คูคลองและจัดสร้างแหล่งน้ำ สงวนและเก็บกักน้ำเพื่อการเกษตร

(๒) ด้านการเฝ้าระวังโรค การป้องกันโรค การควบคุมโรค และการช่วยเหลือประชาชน หรือบรรเทาความเดือดร้อนของโรคติดต่อไวรัสโคโรนา ๒๐๑๙ (COVID-๑๙) และได้รับการบริการสาธารณสุขอื่นๆ อย่างทั่วถึง

(๓) ส่งเสริมและพัฒนาระบบการศึกษาในสังกัด อปท.

(๔) พัฒนาและเตรียมบุคลากรด้านการศึกษา

(๕) สนับสนุนให้มีการนำระบบเทคโนโลยีสารสนเทศมาใช้เป็นเครื่องมือและประกอบการศึกษา

(๖) ส่งเสริมการศึกษาในระบบ นอกระบบ และการศึกษาตามอัธยาศัย

(๗) ประชาชนได้ใช้เส้นทางคมนาคมที่มีมาตรฐานปลอดภัยใช้งานได้ดี

(๘) พัฒนาชุมชนและสังคมตามแนวทางปรัชญาเศรษฐกิจพอเพียง ลดต้นทุนการผลิตและเพิ่ม

มูลค่าการผลิต

(๙) สนับสนุนการทำเกษตรทางเลือก

(๑๐) ส่งเสริมประชาชนในท้องถิ่นให้มีการเลี้ยงสัตว์เศรษฐกิจ

(๑๑) ส่งเสริมพัฒนาบทบาทและคุณภาพชีวิตของเด็ก เยาวชนสตรี ผู้สูงอายุ ผู้พิการและด้อยโอกาส

(๑๒) สนับสนุนและประสานรัฐบาล องค์กรปกครองส่วนท้องถิ่นทุกระดับเพื่อป้องกันและให้มี

การปราบปรามและแก้ไขปัญหาการเสพติด

(๑๓) สนับสนุนการจัดตั้งกองทุน และเพิ่มสวัสดิการ

(๑๔) ส่งเสริมและสนับสนุนให้การรักษาพยาบาลประชาชนในระดับตำบล หมู่บ้าน และชุมชนที่มี

มีคุณภาพและมาตรฐาน

(๑๕) ส่งเสริมสุขภาพและอนามัยของประชาชนในระดับหมู่บ้านและชุมชน ให้มีสุขภาพแข็งแรง

(๑๖) ส่งเสริมสนับสนุนการวางระบบการพัฒนาด้านโครงสร้างคุณภาพชีวิตพื้นฐาน

(๑๗) ก่อสร้าง ปรับปรุงเส้นทางคมนาคมอย่างทั่วถึง

(๑๘) ประสาน สนับสนุน ร่วมมือกับส่วนราชการ และองค์กรปกครองส่วนท้องถิ่นอื่นๆ

(๑๙) พัฒนาฟื้นฟูและส่งเสริมกิจกรรมด้านศาสนา ศิลปวัฒนธรรมและประเพณีของชุมชน

ท้องถิ่น

(๒๐) ส่งเสริมและสนับสนุนกิจกรรมลานกีฬาชุมชน และจัดการแข่งขันกีฬาประเภทต่างๆ ที่เกี่ยวข้อง

(๒๑) ส่งเสริมให้ประชาชนมีส่วนร่วมการบริหารงาน

(๒๒) ส่งเสริมให้เกิดการบริหารจัดการที่มีประสิทธิภาพ ตอบสนองความต้องการของประชาชนตามหลักการบริหารกิจการบ้านเมืองที่ดี

(๒๓) ส่งเสริมสนับสนุนบุคลากรในหน่วยงานให้ ศึกษา/อบรม หลักสูตรต่างๆ เพื่อให้การปฏิบัติงานมีประสิทธิภาพยิ่งขึ้น

(๒๔) ส่งเสริมและสนับสนุนการติดตั้งระบบเตือนภัยธรรมชาติ และภัยพิบัติต่าง ๆ

(๒๕) ส่งเสริมและสนับสนุน และร่วมมือกับส่วนราชการ หน่วยงาน มูลนิธิการกุศลและองค์กรที่เกี่ยวข้อง ในการเตรียมความพร้อมในการป้องกันภัย และการช่วยเหลือผู้ประสบภัย

(๒๖) ส่งเสริมสนับสนุน และร่วมมือกับส่วนราชการ องค์กรปกครองส่วนท้องถิ่น ภาคเอกชน ในการพัฒนาฟื้นฟูและอนุรักษ์แหล่งน้ำ ลุ่มน้ำลำคลอง และป่าไม้ให้มีความอุดมสมบูรณ์

(๒๗) ส่งเสริมสนับสนุนและร่วมมือกับส่วนราชการ องค์กรปกครองส่วนท้องถิ่นและภาคเอกชน ในการรณรงค์สร้างจิตสำนึก เพื่อป้องกันและแก้ไขปัญหาหาลพิษและปัญหาสิ่งแวดล้อมของชุมชนท้องถิ่นทุกระดับ

(๒๘) ส่งเสริมสนับสนุนและสร้างความร่วมมือกับส่วนราชการที่เกี่ยวข้อง องค์กรปกครองส่วนท้องถิ่นในการจัดทำระบบกำจัดขยะรวม

๒.๔ ตัวชี้วัด

(๑) ประชาชนมีแหล่งกักเก็บน้ำใช้สำหรับอุปโภค - บริโภคและการเกษตรอย่างพอเพียง

(๒) ประชาชนได้รับการช่วยเหลือด้านการเฝ้าระวังโรค การป้องกันโรค การควบคุมโรค และการช่วยเหลือประชาชน หรือบรรเทาความเดือดร้อนของโรคติดเชื้อไวรัสโคโรนา ๒๐๑๙ (COVID-๑๙) และได้รับการบริการสาธารณสุขอื่นๆ อย่างทั่วถึง

(๓) โรงเรียน สพฐ. ๓ แห่ง ได้รับการสนับสนุนอาหารกลางวัน อาหารเสริมนม

(๔) ศพด. ได้รับการสนับสนุนอาหารกลางวัน อาหารเสริมนม รวมทั้งพัฒนาอาคารสถานที่และระบบบริหารจัดการ

(๕) เด็กและเยาวชนได้ร่วมกิจกรรม

(๖) ผู้ดูแลเด็กเล็กได้รับการพัฒนาประสิทธิภาพในการปฏิบัติงาน

(๗) เด็กเล็กได้มีความรู้ และมีทักษะเพิ่มขึ้น

(๘) มีวัสดุ อุปกรณ์ การเรียนการสอนอย่างทั่วถึงและเพียงพอ

(๙) อาสาสมัครในการช่วยเหลือชุมชนและประสานงานในชุมชน

(๑๐) ประชาชนมีรายได้เพิ่มขึ้น ๕%

(๑๑) ส่งเสริมสวัสดิการสังคม สงเคราะห์ ผู้พิการ ผู้ด้อยโอกาส ผู้สูงอายุ ๖ หมู่บ้าน

(๑๒) กลุ่มสตรี อสม. ได้ทำกิจกรรม ร่วมกัน และสร้างความสามัคคี

(๑๓) ประชาชนในตำบลวังโพธิ์มีรายได้เพิ่มขึ้น

(๑๔) จัดวางผังเมืองขององค์กรปกครองส่วนท้องถิ่นให้เป็นไปตามมาตรฐาน

(๑๕) ก่อสร้าง ปรับปรุงเส้นทางคมนาคมอย่างทั่วถึง ๖ หมู่บ้าน

(๑๖) ประสาน สนับสนุน ร่วมมือกับส่วนราชการ และองค์กรปกครองส่วนท้องถิ่นอื่นๆ

(๑๗) ส่งเสริมขนบธรรมเนียม จารีตประเพณี ศิลปวัฒนธรรมอันดีงามของท้องถิ่น ๖ หมู่บ้าน

(๑๘) ส่งเสริมและสนับสนุนกิจกรรมลานกีฬาชุมชนและจัดการแข่งขันกีฬาประเภทต่างๆ ทั้ง

๑๕ หมู่บ้าน

(๑๙) ส่งเสริมการเลือกตั้งตามระบบการปกครองแบบประชาธิปไตยและตามกฎหมายที่เกี่ยวข้อง ทั้ง ๖ หมู่บ้าน

(๒๐) การจัดระเบียบโครงสร้างการบริหารจัดการภายในองค์กรให้สามารถปฏิบัติหน้าที่ให้เกิดประสิทธิภาพและประสิทธิผลยิ่งขึ้น ๖ หมู่บ้าน

- (๒๑) ส่งเสริมให้ประชาชนมีส่วนร่วมการบริหารงาน
- (๒๒) ส่งเสริมให้เกิดการบริหารจัดการที่มีประสิทธิภาพ ตอบสนองความต้องการของประชาชนตามหลักการบริหารกิจการบ้านเมืองที่ดี ๖ หมู่บ้าน
- (๒๓) ส่งเสริมและสนับสนุนการติดตั้งระบบเตือนภัยธรรมชาติ และภัยพิบัติต่างๆ ๖ หมู่บ้าน
- (๒๔) ส่งเสริมการฝึกอบรมอาสาสมัครป้องกันภัยและบรรเทาสาธารณภัยประจำหมู่บ้าน/ตำบล และทีมกู้ชีพกู้ภัยตำบล ๖ หมู่บ้าน
- (๒๕) สนับสนุนให้มีวัสดุอุปกรณ์เกี่ยวกับการป้องกันและการช่วยเหลือเมื่อเกิดภัยพิบัติ
- (๒๖) เพื่อทัศนียภาพที่สวยงามประชาชนเห็นประโยชน์ของการปลูกป่า
- (๒๗) ส่งเสริม...
- (๒๘) ส่งเสริมสนับสนุนและร่วมมือกับส่วนราชการ องค์กรปกครองส่วนท้องถิ่นและภาคเอกชนในการรณรงค์สร้างจิตสำนึก เพื่อป้องกันและแก้ไขปัญหามลพิษและปัญหาสิ่งแวดล้อมของ ๖ หมู่บ้าน
- (๒๙) การกำจัดขยะ สิ่งปฏิกูลอย่างถูกวิธี ๖ หมู่บ้าน

๒.๕ ค่าเป้าหมาย

- (๑) มีแหล่งน้ำพอเพียงต่อการอุปโภคบริโภคและทำการเกษตร
- (๒) ประชาชนเข้าถึงบริการสาธารณสุข มีสุขภาพแข็งแรง
- (๓) ประชาชนมีทักษะในการประกอบอาชีพด้านเกษตร
- (๔) ประชาชนมีคุณภาพชีวิตที่ดีขึ้น
- (๕) การศึกษาที่มีคุณภาพและมาตรฐาน และเกิดการเรียนรู้ต่อเนื่อง
- (๖) ประชาชนได้ใช้เส้นทางคมนาคมที่มีมาตรฐาน ปลอดภัย
- (๗) ประชาชนได้ร่วมกิจกรรมส่งเสริมประเพณี วัฒนธรรม การท่องเที่ยว กีฬาและนันทนาการของท้องถิ่น
- (๘) องค์กรปกครองส่วนท้องถิ่นมาตรฐานสากลดีขึ้น
- (๙) ประชาชนมีความปลอดภัยในชีวิตและทรัพย์สิน
- (๑๐) สิ่งแวดล้อมและทรัพยากรธรรมชาติได้รับการฟื้นฟูและอนุรักษ์

๒.๖ กลยุทธ์

- ยุทธศาสตร์ที่ ๑ การบริหารราชการให้มีประสิทธิภาพคุณภาพตามหลักธรรมาภิบาล
 - แนวทางที่ ๑ การส่งเสริมการเพิ่มศักยภาพของบุคลากรและองค์กรให้มีความสามารถในการพัฒนา
 - แนวทางที่ ๒ ส่งเสริมการมีส่วนร่วมของทุกภาคส่วนตามหลักการบริหารบ้านเมืองที่ดี
- ยุทธศาสตร์ที่ ๒ ลดความเหลื่อมล้ำทางสังคมและพัฒนาคุณภาพชีวิตประชาชน
 - แนวทางที่ ๑ ส่งเสริมสนับสนุนพัฒนาคุณภาพชีวิตด้านการศึกษา
 - แนวทางที่ ๒ ส่งเสริมสนับสนุนพัฒนาด้านสาธารณสุข
 - แนวทางที่ ๓ การป้องกันและบรรเทาสาธารณภัยความมั่นคงปลอดภัยในชีวิตและทรัพย์สิน/ลดอุบัติเหตุจรรยาบรรณทางบก
 - แนวทางที่ ๔ ส่งเสริมสนับสนุนและจัดกิจกรรมงานทางด้านศาสนา ศิลปะ วัฒนธรรม ประเพณี วันสำคัญของชาติ
 - แนวทางที่ ๕ ส่งเสริมสนับสนุนและจัดให้มีการละเล่นกีฬานันทนาการ การพักผ่อนหย่อนใจและจัดให้มีสถานที่ ที่เหมาะสมอย่างพอเพียง
 - แนวทางที่ ๖ ส่งเสริมสนับสนุนสวัสดิการสังคม
- ยุทธศาสตร์ที่ ๓ การพัฒนาด้านการเกษตร เศรษฐกิจ อุตสาหกรรม

แนวทางที่ ๑ ส่งเสริมสนับสนุนการพัฒนาอาชีพ

แนวทางที่ ๒ ส่งเสริมพัฒนาเส้นทางคมนาคมขนส่ง/ไฟฟ้า/น้ำประปา/แหล่งน้ำเพื่อ

อุปโภค - บริโภค

ยุทธศาสตร์ที่ ๔ ทรัพยากรและสิ่งแวดล้อม

แนวทางที่ ๑ ส่งเสริมฟื้นฟูทรัพยากรธรรมชาติและสิ่งแวดล้อม

๒.๗ จุดยืนทางยุทธศาสตร์

(๑) การพัฒนาชุมชนให้น่าอยู่มีความเข้มแข็ง โดยได้รับบริการสาธารณะด้านโครงสร้างพื้นฐานที่จำเป็นเพื่อรองรับการขยายตัวของชุมชนและเศรษฐกิจ

(๒) การพัฒนาระบบการศึกษาและส่งเสริมศิลปวัฒนธรรมท้องถิ่น

(๓) ส่งเสริมและพัฒนาศักยภาพคนและความเข้มแข็งของชุมชนในการพึ่งตนเอง

(๔) การกำจัดขยะมูลฝอย สิ่งปฏิกูลและมลภาวะสิ่งแวดล้อมที่มีอย่างยั่งยืน

(๕) การพัฒนาระบบการบริหารจัดการภาครัฐที่ดีและมีส่วนร่วมจากทุกภาคส่วน

๒.๘ แผนงาน

(๑) แผนงานงบบกลาง

(๒) แผนงานบริหารงานงานทั่วไป

(๒) แผนงานการรักษาความสงบภายใน

(๓) แผนงานการศึกษา

(๔) แผนงานสาธารณสุข

(๕) แผนงานสังคมสงเคราะห์

(๖) แผนงานเคหะและชุมชน

(๗) แผนงานสร้างความเข้มแข็งของชุมชน

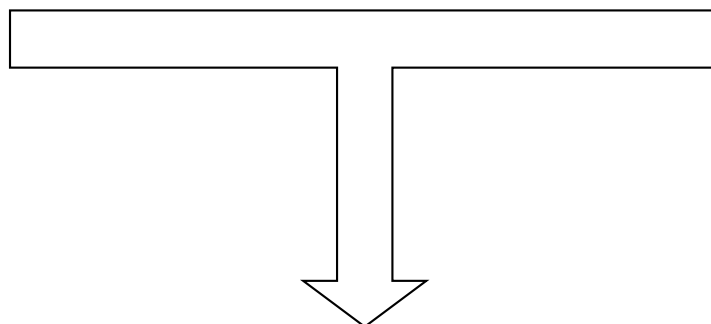
(๘) แผนงานการศาสนาและวัฒนธรรมและนันทนาการ

(๙) แผนงานอุตสาหกรรมและการโยธา

(๑๐) แผนงานการเกษตร

๒.๙ ความเชื่อมโยงของยุทธศาสตร์ในภาพรวม

ในการจัดทำแผนพัฒนาท้องถิ่น (พ.ศ. ๒๕๖๖ - ๒๕๗๐) ขององค์การบริหารส่วนตำบลบ้านคูพื้ มีความสอดคล้องกับ ยุทธศาสตร์การพัฒนาขององค์กรปกครองส่วนท้องถิ่นจังหวัด ยุทธศาสตร์จังหวัด ยุทธศาสตร์การพัฒนากลุ่มจังหวัด ยุทธศาสตร์การพัฒนาระดับภาค แผนพัฒนาเศรษฐกิจและสังคมแห่งชาติ ฉบับที่ ๑๓ ยุทธศาสตร์ชาติ ๒๐ ปี และไทยแลนด์ ๔.๐ ดังนี้



~ 88 ~

๒.๙ ความเชื่อมโยงของยุทธศาสตร์ในภาพรวม

ยุทธศาสตร์ชาติ
๒๐ ปี
(มี ๗ ยุทธ)

ร่างแผนพัฒนา
เศรษฐกิจฯ
ฉบับที่ ๑๓
(มี ๔ ยุทธ)

ยุทธศาสตร์ภาค
(มี ๖ ยุทธ)

ยุทธศาสตร์กลุ่ม
จังหวัด
(มี ๓ ยุทธ)

ยุทธศาสตร์

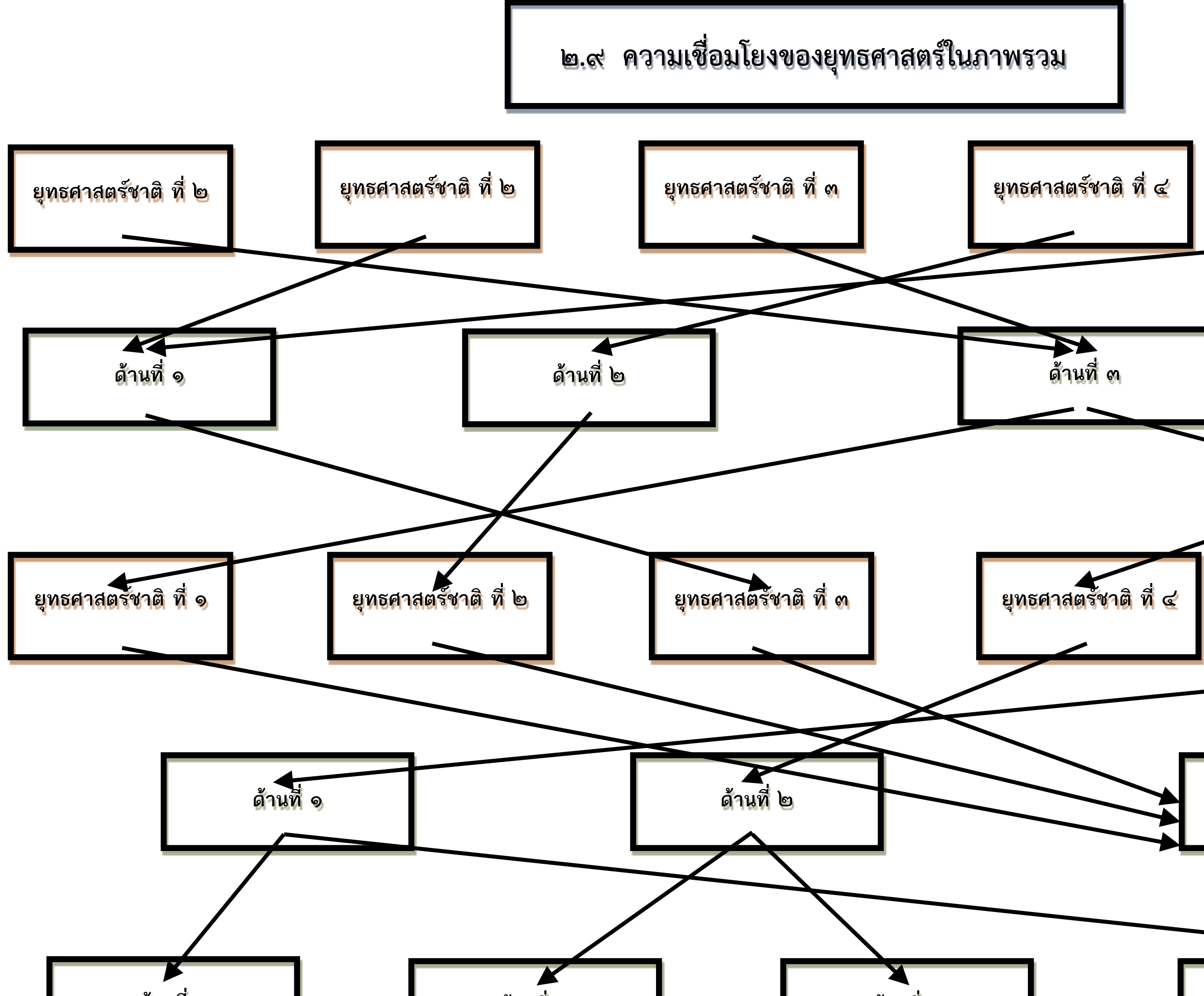
ยุทธศาสตร์ชาติ ที่ ๒ ยุทธศาสตร์ชาติ ที่ ๒ ยุทธศาสตร์ชาติ ที่ ๓ ยุทธศาสตร์ชาติ ที่ ๔

ด้านที่ ๑ ด้านที่ ๒ ด้านที่ ๓

ยุทธศาสตร์ชาติ ที่ ๑ ยุทธศาสตร์ชาติ ที่ ๒ ยุทธศาสตร์ชาติ ที่ ๓ ยุทธศาสตร์ชาติ ที่ ๔

ด้านที่ ๑ ด้านที่ ๒

ยุทธศาสตร์ ยุทธศาสตร์ ยุทธศาสตร์



ยุทธศาสตร์
การพัฒนา
ของ อปท.
ในเขตวัด
(มี ๕ ยุทธ)

ยุทธศาสตร์
การพัฒนา
อบต.บ้านคูมี
(๔ ยุทธ)

ยุทธศาสตร์ที่ ๑

ยุทธศาสตร์ที่ ๒
ที่ ๒

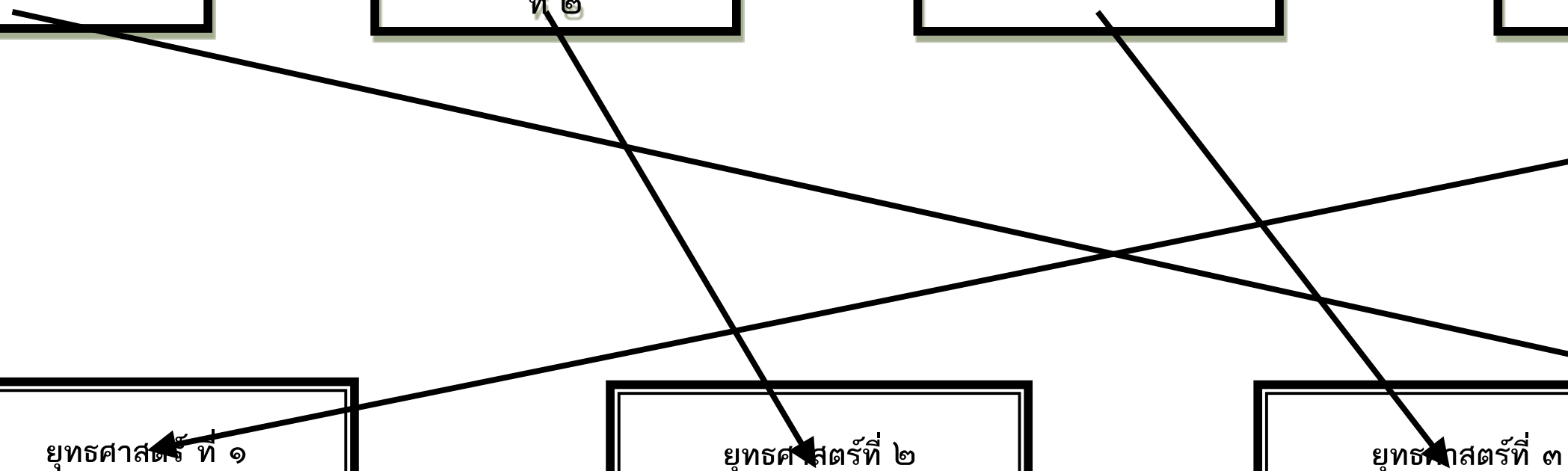
ยุทธศาสตร์ที่ ๓

ยุทธศาสตร์ที่ ๔

ยุทธศาสตร์ที่ ๑

ยุทธศาสตร์ที่ ๒

ยุทธศาสตร์ที่ ๓



ตารางยุทธศาสตร์ต่างๆ

ยุทธศาสตร์ อปท.	ยุทธศาสตร์ อปท.ในเขตจังหวัดบุรีรัมย์ (พ.ศ. ๒๕๖๑-๒๕๖๕)	ยุทธศาสตร์จังหวัดบุรีรัมย์ (พ.ศ.๒๕๖๑-๒๕๖๕)	ยุทธศาสตร์กลุ่มจังหวัดภาคตะวันออกเฉียงเหนือตอนล่าง ๑ (พ.ศ.๒๕๖๑-๒๕๖๕)	ยุทธศาสตร์ภาคตะวันออกเฉียงเหนือ (พ.ศ.๒๕๖๑-๒๕๖๕)	ร่างแผนเศรษฐกิจฉบับที่ ๑๓ (พ.ศ.๒๕๖๖-๒๕๗๐)	ยุทธศาสตร์ชาติ ๒๐ ปี (พ.ศ.๒๕๖๑-๒๕๘๐)
๑. ด้านบริหารราชการให้มีประสิทธิภาพคุณภาพตามหลักธรรมาภิบาล	๑. ยุทธศาสตร์โครงการตามแนวทางพระราชดำริ	๑. การพัฒนาและเพิ่มขีดความสามารถในการแข่งขันทางเศรษฐกิจ	๑. การพัฒนาขีดความสามารถในการแข่งขันเกษตรอุตสาหกรรมและแปรรูป	๑. บริหารจัดการน้ำให้เพียงพอต่อการพัฒนาเศรษฐกิจและคุณภาพชีวิตอย่างยั่งยืน	๑. ด้านเศรษฐกิจมูลค่าสูงที่เป็นมิตรต่อสิ่งแวดล้อม (High Value-added Economy)	๑. ด้านความมั่นคง
๒. ด้านลดความเหลื่อมล้ำทางสังคมและพัฒนาคุณภาพชีวิตประชาชน	๒. ยุทธศาสตร์คุณภาพชีวิต	๒. การลดความเหลื่อมล้ำเพื่อยกระดับสังคมให้เป็นเมืองน่าอยู่ ตามแนวทางเศรษฐกิจพอเพียง	๒. การพัฒนาอุตสาหกรรมท่องเที่ยวการท่องเที่ยวการท่องเที่ยวและผลิตภัณฑ์ใหม่	๒. แก้ปัญหาความยากจนและพัฒนาคุณภาพชีวิตผู้มีรายได้น้อยเพื่อลดความเหลื่อมล้ำทางสังคม	๒. ด้านสังคมแห่งโอกาสและความเสมอภาค High Opportunity Society	๒. ด้านการสร้างความสามารถในการแข่งขัน
๓. ด้านการพัฒนาด้านการเกษตร เศรษฐกิจอุตสาหกรรม	๓. ยุทธศาสตร์การพัฒนาเศรษฐกิจ	๓. บริหารจัดการทรัพยากรธรรมชาติสิ่งแวดล้อม ให้มีความสมบูรณ์อย่างยั่งยืนตามแนวทางเศรษฐกิจพอเพียงและยกระดับอุทยานธรณีโคราชสู่อุทยานธรณีโลก	๓. ยกระดับการพัฒนาคุณภาพชีวิต	๓. สร้างความเข้มแข็งของฐานเศรษฐกิจภายในควบคู่กับการแก้ปัญหาทรัพยากรธรรมชาติและสิ่งแวดล้อม	๓. ชีวิตที่ยั่งยืน (Eco-friendly Living)	๓. ด้านการพัฒนาและเสริมสร้างศักยภาพทรัพยากรมนุษย์
๔. ด้านทรัพยากรและสิ่งแวดล้อม	๔. ยุทธศาสตร์การพัฒนาเมือง	๔. การเสริมสร้างความมั่นคงทุกมิติ เพื่อปกป้องสถาบันหลักของชาติ และความปลอดภัยในชีวิตและทรัพย์สินของประชาชน		๔. พัฒนาการท่องเที่ยวเชิงบูรณาการ	๔. ด้านปัจจัยสนับสนุนการพลิกโฉมประเทศ (Key Enablers for Thailand's	๔. ด้านการสร้างโอกาสและความเสมอภาคทางสังคม

(ต่อ)

ยุทธศาสตร์ อปท.	ยุทธศาสตร์ อปท.ในเขต จังหวัดบุรีรัมย์ (พ.ศ. ๒๕๖๑-๒๕๖๕)	ยุทธศาสตร์จังหวัดบุรีรัมย์ (พ.ศ.๒๕๖๑-๒๕๖๕)	ยุทธศาสตร์กลุ่มจังหวัด ภาคตะวันออกเฉียงเหนือ ตอนล่าง ๑ (พ.ศ.๒๕๖๑-๒๕๖๕)	ยุทธศาสตร์ภาค ตะวันออกเฉียงเหนือ (พ.ศ.๒๕๖๑-๒๕๖๕)	ร่างแผนเศรษฐกิจ ฉบับที่ ๑๓ (พ.ศ.๒๕๖๖-๒๕๗๐)	ยุทธศาสตร์ชาติ ๒๐ ปี (พ.ศ.๒๕๖๑-๒๕๘๐)
	๕. ยุทธศาสตร์การพัฒนา ระบบการบริหารภาครัฐ	๕. การพัฒนาระบบการ บริหารจัดการภาครัฐ รองรับ Smart City, Mice City และด้านอื่นๆ		๕. ใช้โอกาสจากการพัฒนา โครงข่ายคมนาคมขนส่งที่ เชื่อมโยงพื้นที่เศรษฐกิจ หลักภาคกลางและพื้นที่ ระเบียงเศรษฐกิจภาค ตะวันออกเฉียง (EEC) เพื่อ พัฒนาเมือง และพื้นที่ เศรษฐกิจใหม่ๆ ของภาค		๕. ด้านการสร้างการเติบโต บนคุณภาพชีวิตที่เป็นมิตร กับสิ่งแวดล้อม
				๖. พัฒนาความร่วมมือและ ใช้ประโยชน์จากข้อตกลง กับประเทศ เพื่อนบ้านใน การสร้างเสริมความเข้มแข็งทาง เศรษฐกิจตามแนวชายแดน และแนวระเบียงเศรษฐกิจ		๖. ด้านการปรับสมดุลและ พัฒนาระบบการบริหาร จัดการภาครัฐ

๓. การวิเคราะห์เพื่อพัฒนาท้องถิ่น

๓.๑ การวิเคราะห์กรอบการจัดทำยุทธศาสตร์ขององค์กรปกครองส่วนท้องถิ่น

ในการจัดทำแผนพัฒนาท้องถิ่น (พ.ศ. ๒๕๖๖ – ๒๕๗๐) ขององค์การบริหารส่วนตำบลบ้านคู ได้ใช้การวิเคราะห์ SWOT Analysis/Demand (Demand Analysis)/Global Demand และ Trend ปัจจุบันและสถานการณ์การเปลี่ยนแปลงที่มีผลต่อการพัฒนา อย่างน้อยต้องประกอบด้วย การวิเคราะห์ศักยภาพด้านเศรษฐกิจ ด้านสังคม ด้านทรัพยากรธรรมชาติและสิ่งแวดล้อม ซึ่งมีรายละเอียดดังนี้

จุดแข็ง (S : Strength-s)

- ประชาชนมีความพร้อม จะมีส่วนร่วมในกระบวนการพัฒนาท้องถิ่น
- การจัดโครงสร้างภายในมีความเหมาะสมสอดคล้องกับภารกิจ
- มีองค์การบริหารส่วนตำบลที่พร้อมจะให้บริการสาธารณะและแก้ไขปัญหาความเดือดร้อนของประชาชน
- มีการประสานร่วมมือกันระหว่างองค์การบริหารส่วนตำบลกับส่วนราชการต่างๆ
- ผู้นำชุมชนมีความเข้มแข็ง และมีศักยภาพในการพัฒนา
- ส่งเสริมการมีส่วนร่วมของประชาชนในรูปแบบประชาคม การประชุมวางแผนเตรียมงาน

จุดอ่อน (W : Weakness)

- กฎหมาย ระเบียบ ข้อบังคับที่เกี่ยวข้องกับการปฏิบัติงาน มีการแก้ไขเปลี่ยนแปลงอยู่ตลอดเวลาทำให้
- เจ้าหน้าที่ปฏิบัติสับสนขาดความชัดเจน
- องค์การบริหารส่วนตำบล มีงบประมาณจำกัด ทำให้การพัฒนาไม่เป็นไปตามแผนพัฒนาที่วางไว้
- การใช้ทรัพยากรธรรมชาติ และการทำลายสิ่งแวดล้อมเพิ่มขึ้น ก่อให้เกิดปัญหาภัยธรรมชาติ

โอกาส (O : Opportunity)

- จังหวัดบุรีรัมย์ หรือหน่วยงานที่เกี่ยวข้องสนับสนุนงบประมาณให้องค์การบริหารส่วนตำบล ดำเนินการตามแผนงานโครงการตามแนวทางยุทธศาสตร์การพัฒนาจังหวัด และแผนพัฒนาองค์การบริหารส่วนตำบล
- มีเส้นทางคมนาคมเชื่อมระหว่างจังหวัด สามารถรองรับการขยายตัวทางด้านเศรษฐกิจ
- นโยบายของรัฐบาลในการส่งเสริมการกระจายอำนาจการปกครองท้องถิ่น โดยการสร้างดุลยภาพระหว่างการกำกับดูแล และความเป็นอิสระของท้องถิ่นในการบริหารจัดการงบประมาณและบุคลากรของท้องถิ่น

อุปสรรค (T : Threat)

- ประชาชนขาดความรู้ ความเข้าใจ บทบาทหน้าที่ของตนเองกับงานของท้องถิ่น
- นโยบายรัฐบาลไม่สามารถถ่ายโอนงบประมาณมายังองค์กรปกครองส่วนท้องถิ่นตามพระราชบัญญัติกำหนดแผนและขั้นตอนการกระจายอำนาจให้แก่องค์กรปกครองส่วนท้องถิ่น พ.ศ.๒๕๔๒ ทำให้การพัฒนาท้องถิ่นบางเรื่องต้องชะงัก

- กฎหมาย ระเบียบ ข้อบังคับขาดความยืดหยุ่น หรือไม่เหมาะสมสอดคล้องกับภารกิจห้วงระยะเวลาในการจัดสรรและการเบิกจ่ายงบประมาณของรัฐบาลมีความไม่แน่นอน

- การดำเนินงานตามนโยบายต่างๆ ของรัฐบาลมีจำนวนเพิ่มมากขึ้น งบประมาณเพิ่มขึ้น ประกอบกับปัญหาในพื้นที่และความต้องการประชาชนมีมาก แต่ไม่สามารถปฏิบัติได้ครบถ้วน เนื่องจากจำกัดด้วยอำนาจหน้าที่และจำนวนงบประมาณที่มีจำกัด

๓.๒ การประเมินสถานการณ์สภาพแวดล้อมภายนอกที่เกี่ยวข้อง

ในการจัดทำแผนพัฒนาท้องถิ่น (พ.ศ. ๒๕๖๖-๒๕๗๐) ขององค์การบริหารส่วนตำบลบ้านคู่นั้น ได้ทำการประเมินสถานการณ์สภาพแวดล้อมภายนอกที่เกี่ยวข้อง ดังนี้

ด้าน	สถานการณ์สภาพแวดล้อมภายนอกที่เกี่ยวข้อง	ขอบข่ายและปริมาณของปัญหา/ความต้องการ	พื้นที่เป้าหมาย/กลุ่มเป้าหมาย	ความคาดหวังและแนวโน้มอนาคต
๑. ด้านบริหารราชการให้มีประสิทธิภาพคุณภาพตามหลักธรรมาภิบาล	๑) ประชาชนบางส่วนยังขาดความรู้เกี่ยวกับระบบการทำงานของ อบต.	- การขาดความรู้ ความเข้าใจที่ถูกต้อง	- ประชาชนในเขต อบต.	- ประชาชนมีความรู้ความเข้าใจมากขึ้น และสามารถเสนอแนวทางการแก้ไขปัญหาที่เกิดขึ้นในหมู่บ้าน
๒. ด้านการลดความเหลื่อมล้ำทางสังคมและพัฒนาคุณภาพชีวิตประชาชน	๑) การศึกษาสื่อการเรียนการสอนยังไม่พอเพียง เด็กนักเรียนไม่ได้รับการศึกษาต่อในระดับที่สูงกว่าขั้นพื้นฐาน และขาดงบประมาณในการศึกษาครอบครัวยากจน	- สังคมในชุมชน	- เด็กนักเรียนในเขต อบต.	- มีสื่อการเรียนการสอนที่พอเพียง เด็กนักเรียนได้รับการศึกษาที่สูงขึ้น มีงบประมาณในการศึกษาเล่าเรียน
	๒) เด็กและผู้สูงอายุบางครอบครัว ผู้สูงอายุอยู่ตามลำพัง และรับภาระในการดูแลเด็ก	- การได้รับการดูแลเด็กและผู้สูงอายุ	- ผู้สูงอายุและเด็กในเขต อบต.	- ผู้สูงอายุและเด็กได้รับการดูแลที่ดี
	๓) ผู้พิการไม่ได้รับความช่วยเหลือในดำรงชีวิต	- การได้รับการดูแลผู้พิการ	- ผู้พิการในเขต อบต.	- ผู้พิการได้รับความช่วยเหลือในการดำรงชีวิตและทั่วถึง
	๔) ประชาชนในพื้นที่บางรายมีที่อยู่อาศัยไม่มั่นคงแข็งแรง	- ที่อยู่อาศัย	- ประชาชนในพื้นที่ได้รับความเดือดร้อนเรื่องที่อยู่อาศัย	- ประชาชนในพื้นที่ได้รับความช่วยเหลือซ่อมแซมที่อยู่อาศัยให้มั่นคงแข็งแรง
	๕) มีการระบาดของโรคอุบัติใหม่ โรคระบาดโรคติดต่อ	- ด้านสาธารณสุข	- ในเขต อบต.	- ในพื้นที่ไม่มีการระบาดของโรคอุบัติใหม่ โรคระบาดโรคติดต่อ
	๖) ประชาชนในพื้นที่ป่วยเป็นโรคเรื้อรังแนวโน้มที่เพิ่มขึ้น เช่น เบาหวาน ความดัน	- ด้านการแพทย์	- ประชาชนกลุ่มเสี่ยงและผู้ป่วย	- ประชาชนหายจากการเจ็บป่วย

ด้าน...

ดาน	สถานการณ์ภาพ แวดล้อม ภายนอกที่เกี่ยวข้อง	ขอบข่ายและปริมาณ ของปัญหา/ ความต้องการ	พื้นที่เป้าหมาย/ กลุ่มเป้าหมาย	ความคาดหวังและ แนวโน้มอนาคต
	๗) ประชาชนบริโภค อาหารที่ปลอดภัย	- ด้านสาธารณสุข	- ประชาชนในเขต อบต.	- ประชาชนทราบและ สามารถเลือกบริโภค อาหารที่ปลอดภัยได้ ถูกต้อง
	๘) มีการขยายตัวของ ประชากรเพิ่มมากขึ้นทำ ให้เกิดการขยายตัวของ อาคารบ้านเรือนทำให้เกิด เป็นชุมชนแออัด	- ประชากร	- พื้นที่ในเขต อบต.	- ควบคุมการก่อสร้าง อาคารบ้านเรือนการ พิจารณาออกใบอนุญาต เพื่อไม่เกิดปัญหาจาก การก่อสร้างอาคาร
	๙) เยาวชนและวัยรุ่นติด เกมส์ สิ่งลามก บุหรี่ เหล้า สาเสพติด และท้องก่อน วัยอันสมควร	- เยาวชนและวัยรุ่นใช้ เวลาว่างให้เป็น ประโยชน์	- เยาวชนและวัยรุ่น ในเขต อบต.	- เยาวชนและวัยรุ่นมี อนาคตที่ดี
	๑๐) ประชาชนกรอายุ ตั้งแต่ ๓๕ ขึ้นไป ไม่ได้ ตรวจสุขภาพประจำปี	- การได้รับการตรวจ สุขภาพ	- ประชาชนในเขต อบต. ที่อายุ ๓๕ ขึ้นไป	- ประชาชนที่อายุ ๓๕ ขึ้นไปได้รับการตรวจ สุขภาพทุกคน
	๗) ในเขต อบต. ไม่มี แหล่งท่องเที่ยวและ กิจกรรมการท่องเที่ยว	- การท่องเที่ยว	- ในเขต อบต.	- มีแหล่งท่องเที่ยวใน เขต อบต. และส่งเสริม กิจกรรมการท่องเที่ยว เพิ่มมากขึ้น
	๑๑) ศิลปะ วัฒนธรรม จารีต ประเพณีและภูมิ ปัญหาท้องถิ่นถูกกลืนเลื่อน ไปมาก	- ศิลปะ วัฒนธรรม จารีต ประเพณีและภูมิ ปัญหาท้องถิ่น ถูกกลืน เลื่อนไปมาก	- ประชาชนในเขต อบต.	- ยกย่อง เชิดชูคนดีหรือ ปราชญ์ชาวบ้านใน โอกาสต่างๆ เพื่อเป็น ตัวอย่างแก่เยาวชนและ ประชาชน ศิลปะ วัฒนธรรม จารีต ประเพ ณีและภูมิปัญญาท้องถิ่น ไม่ถูกกลืนและคงอยู่สืบไป
	๑๒) การจราจรบนถนนมี เพิ่มมากขึ้นอาจทำให้เกิด อุบัติเหตุขึ้นได้	- การจราจร	ประชาชนที่สัญจรไป มาบนถนน	มีระบบควบคุม การจราจร เช่น ติดตั้ง สัญญาณไฟจราจรเพื่อ เตือนให้ระมัดระวัง

ดาน	สถานการณ์ภาพ แวดล้อม ภายนอกที่เกี่ยวข้อง	ขอบข่ายและปริมาณ ของปัญหา/ ความต้องการ	พื้นที่เป้าหมาย/ กลุ่มเป้าหมาย	ความคาดหวังและ แนวโน้มอนาคต
	๑๓) มีการทำลายและลัก ขโมยทรัพย์สินของ ประชาชนและราชการ	- การรักษาความ ปลอดภัยในชีวิตและ ทรัพย์สินของประชาชน	- ประชาชนและส่วน ราชการ	- มีการป้องกันและ รักษาความปลอดภัยใน ชีวิตและทรัพย์สินของ ประชาชนละส่วน

	รวมทั้งเกิดการทะเลาะวิวาทกันในชุมชน			ราชการ เช่น การติดตั้งกล้องวงจรปิด การให้ผู้นำ อปพร. ควบคุมและระงับเหตุทะเลาะวิวาท
	๑๔) ประชากรที่สูบบุหรี่จำนวน ๓๐๐ คน ดื่มสุรา	- การดำเนินการตามกฎหมาย กรณีที่ฝ่าฝืนกฎหมาย	- ประชาชนที่สูบบุหรี่และดื่มสุรา	- ประชาชนเลิกสูบบุหรี่และเลิกดื่มสุรา
๓. ด้านการพัฒนา ด้านการเกษตร เศรษฐกิจ อุตสาหกรรม	๑) ไฟฟ้าส่องสว่างทางและที่สาธารณะยังไม่สามารถดำเนินการครอบคลุมพื้นที่ได้ทั้งหมด	- ไฟฟ้า	- ทางและที่สาธารณะในเขต อบต.	- ทางและที่สาธารณะมีแสงสว่างเพียงพอ ประชาชนได้รับความสะดวกในการสัญจรไปมาและป้องกันการเกิดอาชญากรรมได้
	๒) หมู่บ้ายขยายมากขึ้นระบบระบายน้ำยังไม่เพียงพอ	- ราง/ท่อระบายน้ำ	- พื้นที่ใน อบต.	- มีรางระบายน้ำสามารถระบายน้ำได้สะดวก ไม่อุดตัน ไม่ส่งกลิ่นเหม็นก่อความรำคาญ
	๓) ถนนในตำบลยังเป็นถนนดิน ถนนลูกรัง และเป็นหลุมเป็นบ่อ	- ถนน	- ทางและที่สาธารณะในเขต อบต.	- มีถนนให้ประชาชนได้สัญจรไปมาสะดวก
	๔) ประชาชนต้องการเส้นทางในการสัญจรไปมาเพิ่มมากขึ้นและ อบต. ไม่สามารถดำเนินการได้เนื่องจากงบประมาณมีไม่เพียงพอ	- เส้นทางคมนาคม	- เส้นทางคมนาคมที่เป็นสาธารณะและประชาชนมีความต้องการให้ดำเนินการ	- มีเส้นทางในการคมนาคมเพียงพอและประชาชนได้รับความสะดวกในการสัญจรไปมา
	๕) ประชาชนไม่มีการวางแผนในการดำเนินงาน	- การวางแผน	- ประชาชนในเขตเทศบาล	- ประชาชนสามารถวางแผนการดำเนินงานได้เอง
	๖) ขาดแหล่งเงินลงทุนในการทำกิจการและประกอบอาชีพ	- การลงทุน	- ประชาชนในเขต อบต.	- มีแหล่งเงินทุนในการทำกิจการและประกอบอาชีพ

दान	สถานการณ์ภาพ แวดล้อม ภายนอกที่เกี่ยวข้อง	ขอบข่ายและปริมาณ ของปัญหา/ ความต้องการ	พื้นที่เป้าหมาย/ กลุ่มเป้าหมาย	ความคาดหวังและ แนวโน้มอนาคต
	๗) ผลผลิตทางการเกษตรราคาตกต่ำระยะทางในการขนส่งผลผลิตไกลจากแหล่งรับซื้อ	- การรวมกลุ่มต่อรองกับพ่อค้าคนกลาง	- เกษตรกรในพื้นที่	- ผลผลิตมีราคาสูงขึ้น

	๘) ค่าแรงต่ำค่าครองชีพ สูงขาดแคลนการจ้าง งาน	- การเพิ่มค่าแรงให้ เหมาะสมกับการทำงาน	- ผู้ประกอบอาชีพ รับจ้าง	- ค่าแรงสูงขึ้นเหมาะสม กับค่าครองชีพ มีการ จ้างงานมากขึ้น
	๙) คริวเรือยังมีรายได้ เฉลี่ยต่อปี ต่ำกว่า ๓๐,๐๐๐ บาท	- เพิ่มช่องทางในการ ประกอบอาชีพ	- ประชาชนที่มี รายได้ต่ำกว่าเกณฑ์ มาตรฐาน	- ไม่มีคริวที่ตกเกณฑ์ มาตรฐานรายได้
๔. ด้านทรัพยากร และสิ่งแวดล้อม	๑) ปริมาณขยะและน้ำ เสียเพิ่มมากขึ้น	- ปัญหามลพิษทาง อากาศ	- ในเขต อบต.	- ปริมาณขยะและน้ำ เสียถูกกำจัดให้หมดด้วย วิธีการที่ถูกต้อง
	๒) พื้นที่ป่าภายในเขต อบต. มีน้อย			- เพิ่มพื้นที่ป่า ต้นไม้ให้ มากขึ้น
	๓) ประชาชนยังเผา หญ้า ตอซังข้าว เผาอ้อย เกิดมลพิษ			- ในพื้นที่ไม่มีการเผา เกิดขึ้น
	๔) มีปัญหาเรื่องขยะ และสัตว์เลี้ยงเพิ่มมาก ขึ้นส่งกลิ่นเหม็นราคาถู			- ผู้ประกอบการและ ชุมชนในเขตพื้นที่ อบต.
	๕) ประชาชนบาง ครัวเรือนอุปโภค-บริโภค น้ำที่ยังไม่สะอาดและมี สิ่งเจือปน เช่น จาก น้ำฝน น้ำที่ไม่ได้ คุณภาพ มีตะกอน	- การอุปโภค-บริโภค	- ประชาชนในเขต อบต.	- ประชาชนบริโภคน้ำที่ สะอาดถูกสุขลักษณะ
	๖) เป็นพื้นที่ที่มีดินเค็ม และน้ำใต้ดินเป็นน้ำเค็ม หรือมีรสกร่อย ไม่ สามารถใช้ในการเกษตร และอุปโภค-บริโภคได้	- ดินและน้ำใต้ดิน - สิ่งแวดล้อม	- พื้นที่ในเขต อบต.	- ปัญหาเรื่องดินเค็ม ลดลง จัดทำ ก่อสร้าง ปรับปรุง ขุดลอกแหล่ง น้ำให้มากขึ้น
